

# ÚTGARÐUR

## SUÐURNESJABÆR

VERNDARSVÆÐI Í BYGGÐ  
TILLAGA OKTÓBER 2019  
GREINARGERÐ



SUÐURNESJABÆR



KANON ARKITEKTAR



# EFNISYFIRLIT

|   |    |  |          |
|---|----|--|----------|
| 1 TILLAGA UM VERNDARSVÆÐI Í BYGGÐ                                 | 4  | 4.3.4 Upprunalegt gildi                                      | 71       |
| 1.1 Inngangur   | 5  | 4.3.5 Ástand   | 71       |
| 1.2 Afmörkun og staða svæðis                                      | 6  | 4.3.6 Varðveislugildi  | 71       |
| 1.3 Rökstuðningur með afmörkun svæðis                             | 8  | 5 VERNDARFLOKKAR   | 73       |
| 1.4 Skilmálar um vernd og uppbyggingu innan verndarsvæðis í byggð | 12 | 6 SKIPULAGSLEG STAÐA,<br>SKILMÁLAR UM VERNDUN OG UPPBYGGINGU | 76       |
| 2 GREINARGERÐ MEÐ TILLÖGU - INNGANGUR                             | 15 | 6.1 Aðalskipulag   | 77       |
| 3 SAGA OG PRÓUN BYGGÐAR   | 18 | 6.2 Hverfisvernd   | 78       |
| 3.1 Sögubrot  | 19 | 6.3 Deiliskipulag  | 79       |
| 3.2 Umhverfi  | 27 | 6.4 Skilmálar  | 80       |
| 3.3 Byggðarþróun  | 30 | 7 SAMRÁÐ OG SAMÞYKKT BÆJARSTJÓRNAR<br>HEIMILDIR              | 82<br>85 |
| 4 MAT Á VARÐVEISLUGILDI BYGGÐAR                                   | 42 |  |          |
| 4.1 Lýsing á byggð og umhverfi                                    | 43 |  |          |
| 4.1.1 Mannvirki (svipmót bygginga)                                | 46 |  |          |
| 4.1.2 Minjar  | 49 |  |          |
| 4.2 Greining á svipmóti byggðar                                   | 61 |  |          |
| 4.3 Varðveislumat   | 63 |  |          |
| 4.3.1 Byggingarlist, listrænt gildi                               | 65 |  |          |
| 4.3.2 Menningarsögulegt gildi                                     | 67 |  |          |
| 4.3.3 Umhverfisgildi  | 67 |  |          |



# TILLAGA UM VERNDARSVÆÐI Í BYGGÐ





## 1.1 Inngangur

Með meðfylgjandi greinargerð gerir Suðurnesjabær tillögu að því að svæðið frá Útskálum að Skagatá í Útgarði, samkvæmt meðfylgjandi afmörkun, verði gert að “Verndarsvæði í byggð” skv. lögum um verndarsvæði í byggð nr. 87/2015 og reglugerð um verndarsvæði í byggð nr. 575/2016.

Fyrir utan að verða forsenda í deiliskipulagsgerð verður afurð vinnunnar mikilvægt gagn til að uppfræða íbúa og aðra um umhverfi, byggingararfleið og atvinnusögu svæðisins og jafnvel hvatning til stofnunar vettvangs fyrir áhugasama um þann málaflokk.

Keflavíkurlflugvöllur er í sveitarfélaginu og má leiða að því líkum að aukning ferðamanna verði um sveitarfélagið á næstu árum. Staðir, þar sem lesa má sögu byggðar og sérkenni í mannvirkjum og kappkostað er að umhverfi sé haldið við á sómasamlegan hátt hafa gjarnan mikið aðdráttarafli.

## 1.2 Afmörkun og staða svæðis

Um er að ræða eina elstu byggð í Garði, hús og búsetuumhverfi, elsta byggðin er frá seinni hluta 19. aldar.

Svæðið er nyrst í sveitarfélaginu þar sem haldist hefur búsetumynstur strandmenningar, sjávarbænda, kvikfjárbúskaps og ræktunar. Í norðri eru vitarnir við úthaf sem umlykur svæðið til austurs. Meginleiðin til norðurs, aðalgatan Skagabrautin er til vesturs með góða akstursaðkomu að svæðinu og höfuðbýlið og kirkjan að Útskálum marka svæðið í suðri.

Á svæðinu, sem er tæplega 60 ha að stærð er nú nokkuð fjölbreytt byggð, um 50 einnar- til tveggja hæða íbúðarhúsa, útihúsa og atvinnuhúsnæðis.



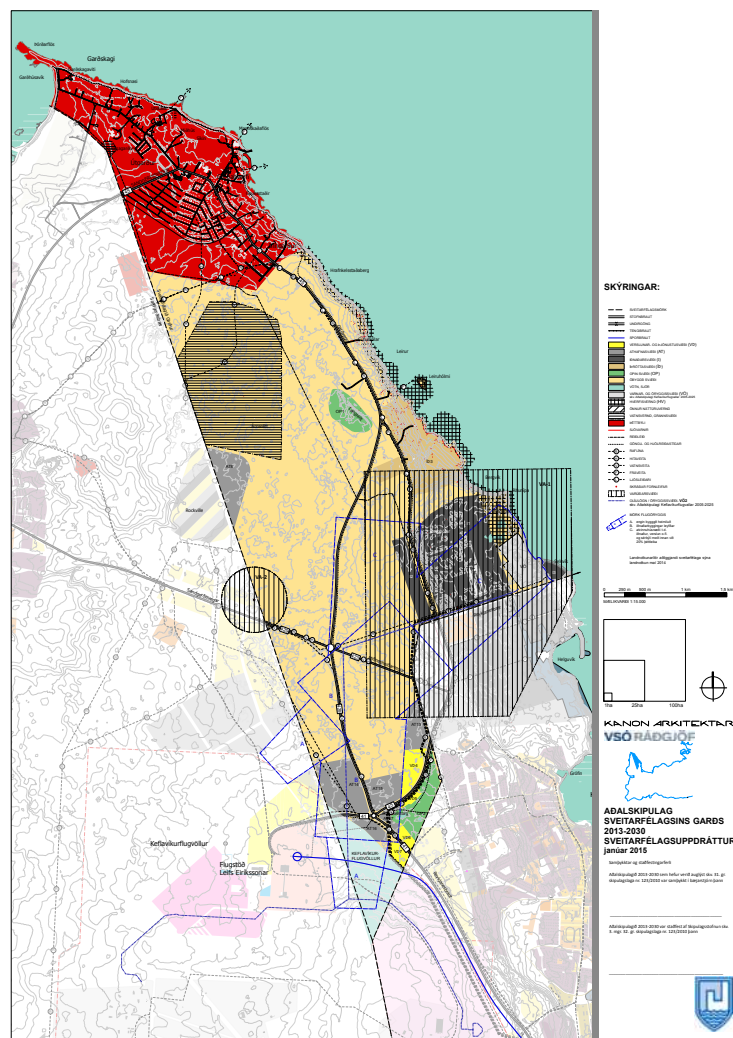


## 1.3 Rökstuðningur með afmörkun svæðis

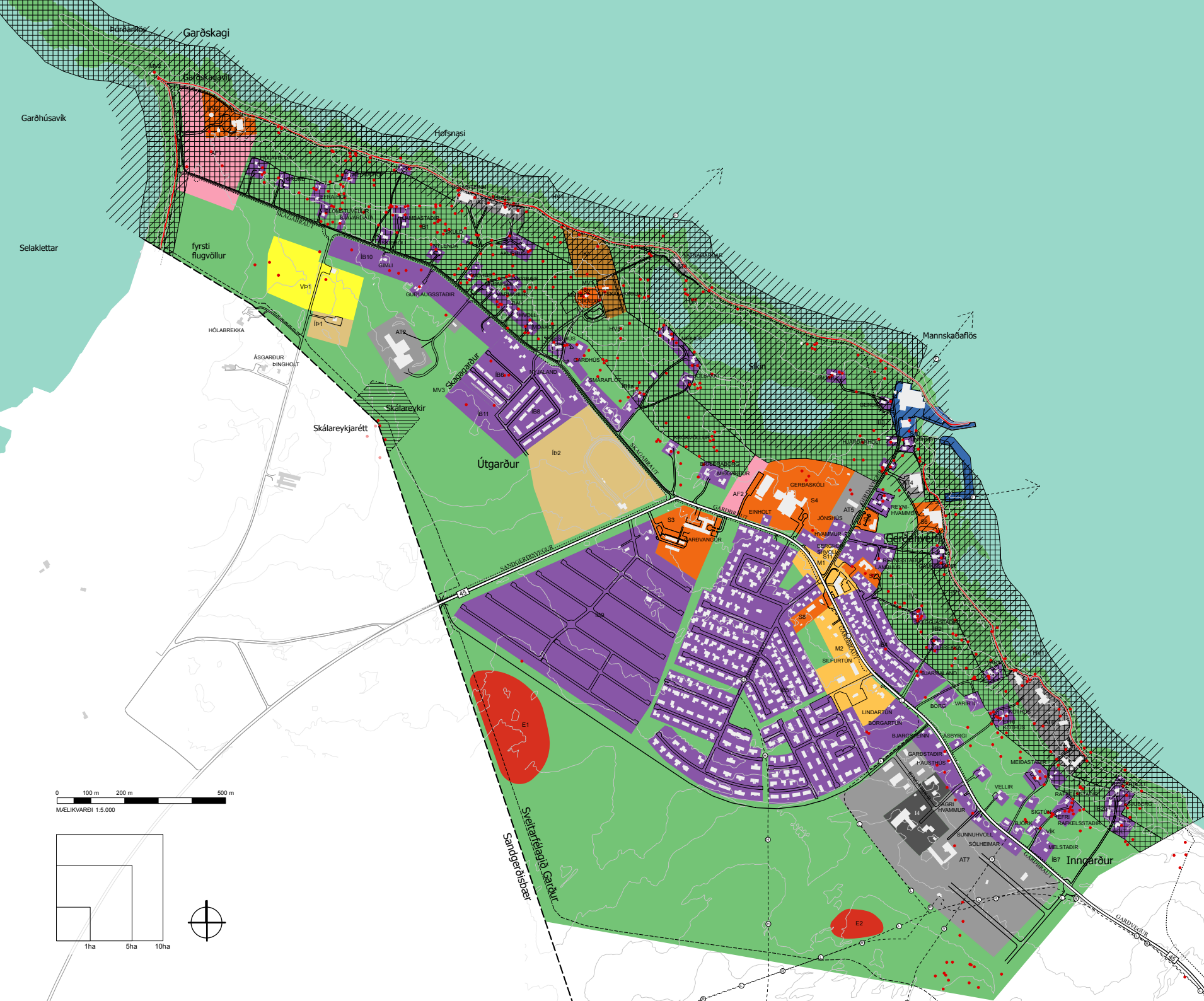
Í Aðalskipulagi Sveitarfélagsins Garðs 2013 - 2030 er lögð áhersla á að vernda svæðið frá Útskálum að Skagatá. Stök hús mynda einstakt þétt 19. aldar byggðarmynstur og heildstætt menningar- og búsetulandslag, sem haldist hefur nokkuð óhreyft og lesa má í gamla búsetuhætti. Svæðið er mjög sérstakt og þar er að finna þekktar fornminjar og mannvistarleifar. Hlaðnir garðar, lágir bæjarhólar og varir og lendingar setja sterkan svip á svæðið. Núverandi byggð endurspeglar sögu sveitarfélagsins og varðveitir einnig minjar um kennileiti og örnefni.

Í aðalskipulaginu var sett fram húsverndarstefna með sérstaka áherslu á verndun búsetulandslags, byggingararfs og menningarminja. Þar segir m.a. að ...“lögð verði áhersla á góða ásýnd byggðar og umhverfis þar sem tryggt er samhengi eldri byggðar og stakstærðra býla við framtíðarbyggð og að sérkenni yfirbragðs býla verði styrkt. Þörf er á að skrá, greina og meta umhverfi og byggð, m.a. í tengslum við deiliskipulagsgerð.

Þá er þörf á að vinna tillögu að verndarsvæði í byggð sem fyrst, svo ákvarðanir um upp- og endurbyggingu á svæðinu verði teknar á grunni faglegrar úttektar og mats á menningar- og byggingararfleifð.



Sveitarfélagsuppdráttur  
Þéttbýlisuppdráttur  
Aðalskipulags Sveitarfélagsins Garðs 2013-2030.



**SKÝRINGAR:**

- SVETARFÉLAGSMÖRK
- STOFNBRAUT
- LANDRÖÐING
- TENGIBRAUT
- IBÚÐARSVEIÐ (IB)
- MÍÐSVEIÐ (M)
- VERSLUNAR- OG ÞJÓNUSTUVEIÐ (VD)
- SAMFÉLAGSÞJÓNUSTA (S)
- ATHAFNASVEIÐ (AT)
- IBNAÐARSVEIÐ (I)
- IBNAÐARSVEIÐ (I)
- AFREIÐINGAR- OG FERÐAMANNASVEIÐ (AF)
- IBRÓTTASVEIÐ (IP)
- KIRKJUGARÐAR (K)
- OPIN SVÆIÐ (OP)
- HAFNASVEIÐ (H)
- VÖTN. SÚÐR
- EFNISLOSUN (E)
- HVERFISVERND (HV)
- ÖNNUR NÁTTURVERND
- VATNSVERND GRANNISVEIÐ
- SLJÓVARNIR
- REIÐLEIÐ
- GÖNGU- OG HJÓLREIÐASTÍGAR
- RAFLINA
- FRÁBYGGIN
- FRÁBYGGIN
- FRÁBYGGIN
- LJÓSLÉIÐAR
- SKOÐAR FORNLEIFAR
- HV HVERFISVERND
- MV MINJAVERND

KANON ARKITEKTAR  
VSÓ RÁÐGJÖF

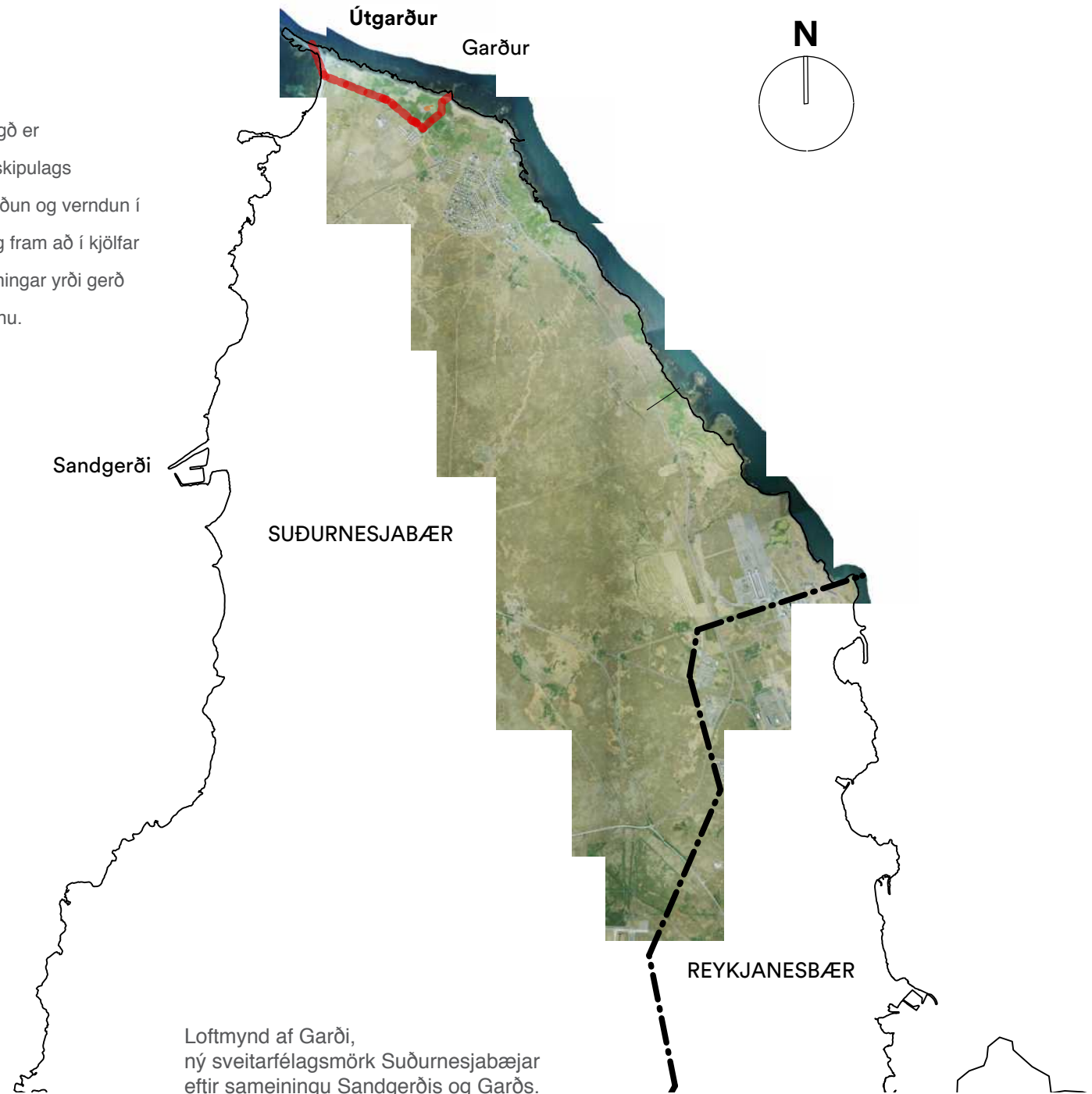
**AÐALSKIPULAG  
SVEITARFÉLAGSINS GARÐS  
2013-2030  
ÞÉTTBYLISUPPDRATTUR  
janúar 2015**

Samþykktar og staðfestingarferli  
Aðalskipulagið 2013-2030 sem hefur verið auglýst skv. 31. gr. skipulagslaga nr. 123/2010 var samþykkt í bæjarstjórn þann

Aðalskipulagið 2013-2030 var staðfest af Skipulagsstofnun skv. 3. mgr. 32. gr. skipulagslaga nr. 123/2010 þann



Með tillögu þessari að verndarsvæði í byggð er markmiðssetningu húsverndarstefnu Aðalskipulags Sveitarfélagsins Garðs 2013 – 2030 um friðun og verndun í sveitarfélaginu fylgt eftir, en þar kom einnig fram að í kjölfar niðurstöðu húsakönnunar og fornleifaskráningar yrði gerð tillaga um friðun og verndun í sveitarfélaginu.



Loftmynd af Garði,  
ný sveitarfélagsmörk Suðurnesjabæjar  
eftir sameiningu Sandgerðis og Garðs.





Loftmynd af svæðinu

## 1.4 Skilmálar um vernd og uppbyggingu innan verndarsvæðis í byggð

Í kafla um Byggð í aðalskipulagi er m.a. lögð áhersla á góða ásýnd byggðar og umhverfis þar sem tryggt verði samhengi eldri byggðar og stakstæðra býla við framtíðarbyggð. Þar er m.a. gert ráð fyrir útfærslu hverfisverndarákvæða og skilmálagarð til að vernda og styrkja byggðina og vinna skilmála fyrir byggð og umhverfi í samhljómi við eldri byggð, auk þess sem kappkostað verði að fegra og bæta umhverfið og varðveita sérkenni þess sem best. Þar segir í aðalskipulagsskilmálum (byggðarmynstur) um tillögusvæðið: “Húsum verði ekki ekki fjölgað. Leyft er að fjölga íbúðum í húsum svo fremi sem byggingar bjóði upp á það. Hús haldi svipmóti sínu, en skoðaðir verði viðbyggingarmöguleikar í deiliskipulagi. Hið gamla búsetulandslag verði styrkt í deiliskipulagi. Strjál byggð.” Með þróun svæðisins og skipulagi verði hlúð að einkennum og svipmóti byggðar, sem auðgað getur umhverfið til framtíðar.

Með vernd sem felst í “Verndarsvæði í byggð” er leiðarljós og markmið aðalskipulags fest enn frekar í sessi.

Í 6. kafla greinargerðar er gerð grein fyrir skilmálum um verndun og uppbyggingu sem settir eru og útskýrt á hvaða hátt þeir styðja við stefnu um verndun og þróun byggðarinnar.





Horft frá Skagabraut í átt að Garðskagavita.



## 2 GREINARGERÐ MED TILLÖGU



# Inngangur

Í greinargerð þessari er fjallað um þá þætti sem haft hafa áhrif á svipmót, yfirbragð og uppbyggingu byggðar og gefa henni menningarsögulegt og listrænt gildi.

Samfara vinnu við tillögugerð þessa með greinargerð, að verndarsvæði í byggð, er unnin húsakönnun fyrir svæðið sem tekur til varðveislumats bygginga. Þá þarf að uppfæra fornleifaskráningu frá árinu 2008 með tilliti til nýrra laga um menningarminjar frá 2012 og miðað við núgildandi staðla Minjastofnunar Íslands. Húsakönnun og fornleifaskráning eru grunnar tillögugerðar þessarar og mikilvægir liðir í að tryggja að byggingar, minjar og strandmenningarsaga glattist ekki. Skýrslurnar liggja til grundvallar meðfylgjandi greinargerð og mati á varðveislugildi byggðarinnar í kafla 4.

Í 3. kafla, Saga og þróun byggðar, er sögubrot um þróun, umhverfi og byggð í sveitarfélaginu og á viðkomandi svæði og almenn lýsing.

Í 4. kafla, Mat á varðveislugildi byggðar, er gerð grein fyrir mati á varðveislugildi byggðarinnar með áherslu á svipmót heildarinnar og sögu. Byggðinni er lýst frekar í kjölfar 3. kafla og greind eru einkenni og svipmót byggðar og umhverfis. Þá er gerð grein fyrir varðveislumati út frá listrænu, menningarsögulegu og umhverfis- og upprunalegu gildi og ástand byggðar reifað. Að lokum er fjallað um varðveislugildi, sem er heildarniðurstaða rýni ofantalinna

gilda og ástandsmats. Rökstuðningur tillögu þessarar að verndarsvæði í byggð grundvallast á því varðveislumati.

Niðurstöður varðveislumatsins eru dregnar saman og flokkaðar í 5. kafla, Verndarflokkar.



Horft frá lóð Skagabrautar 72a, í átt að Skagabraut 76 og 78.

Í 6. kafla, Skipulagsleg staða, skilmálar um verndun og uppbyggingu, er greint frá stöðu í tengslum við aðalskipulag og deiliskipulagsmarkmið (áhersla úr aðalskipulagi og byggðarmynstri fyrir deiliskipulagi), sett fram markmið um skilmála sem miða að því að tryggja verndun þeirra þátta í svipmóti byggðar og umhverfis sem mikilvægt er að varðveita og rækta, samhliða áframhaldandi framtíðarþróun þessa merka og mikilvæga hluta Garðs.

Í 7. kafla, Samráð og samþykkt bæjarstjórnar, er gerð grein fyrir samráði sem haft er við íbúa og aðra hagsmunaaðila við vinnslu tillögunnar og samþykktum bæjarstjórnar. Helstu gögn sem aflað er og heimildir sem litið er til við tillögugerðina eru eftirfarandi:

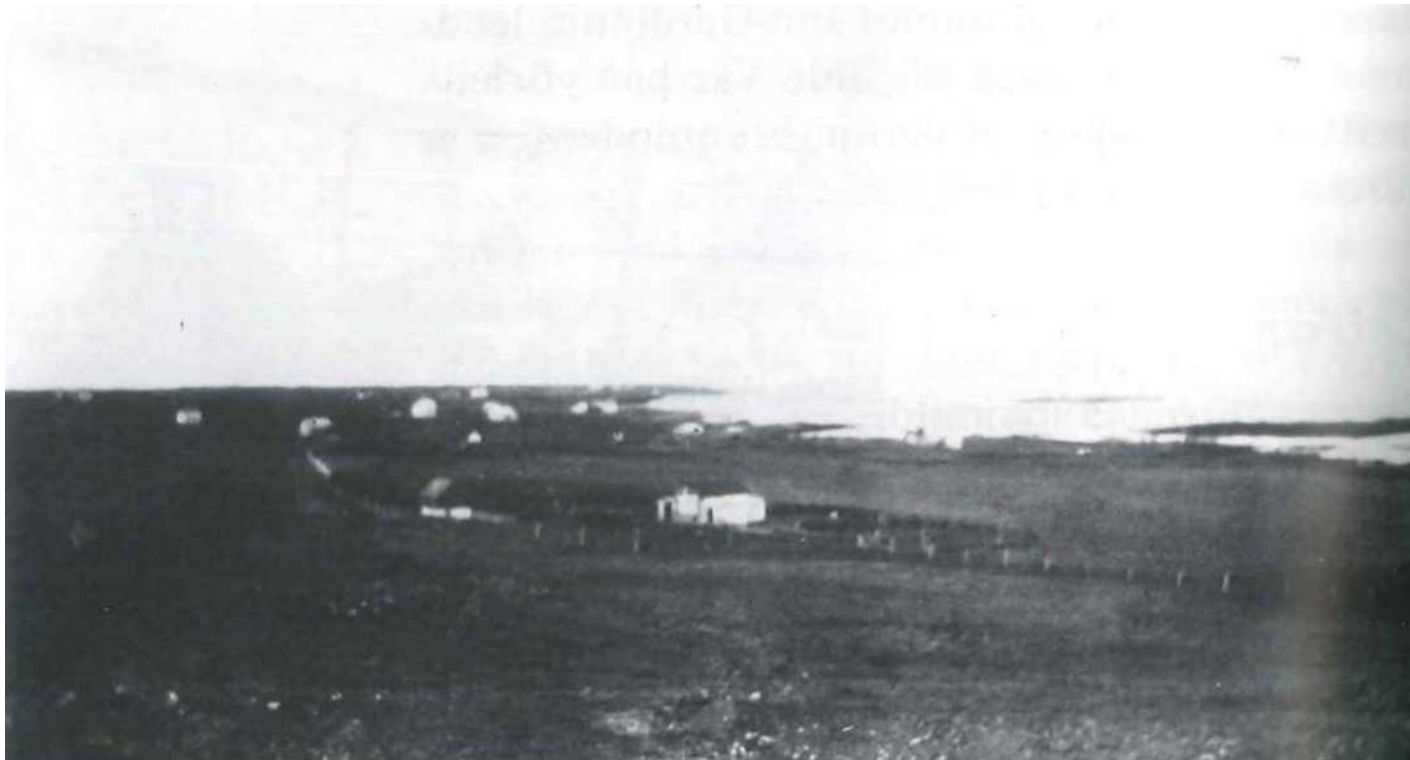
- Aðalskipulag Sveitarfélagsins Garðs 2013 – 2030
- Sveitarfélagið Garður, húsakönnun útg. mars 2018
- Fornleifaskráningar í Garði, 2005, 2008 og mars 2019
- Landið þitt Ísland, 4. bindi S-T, Þorsteinn Jósepsson/Steindór Steindórsson
- Gerðahreppur 90 ára, 1908 – 1998, Jón P. Þór
- Skýrsla Teiknistofu GJ og Suðaustanáttu landslagsarkitektúr, dags. júlí 2009

Sjá einnig skrá yfir heimildir í lok skýrslu.

Tillaga þessi að verndarsvæði í byggð með greinargerð er unnin af Kanon arkitektum í samstarfi við embættismenn í sveitarfélaginu, þá Einar Friðrik Brynjarsson, umhverfis- og tæknifulltrúa og Jón Ben Einarsson, skipulagsfulltrúa og sviðsstjóra umhverfis-, skipulags- og byggingarmála.



### 3 SAGA OG ÞRÓUN BYGGÐAR



Horft frá Leiru upp eftir Gerðahreppi.  
Elsta mynd af svæðinu sem vitað er um.



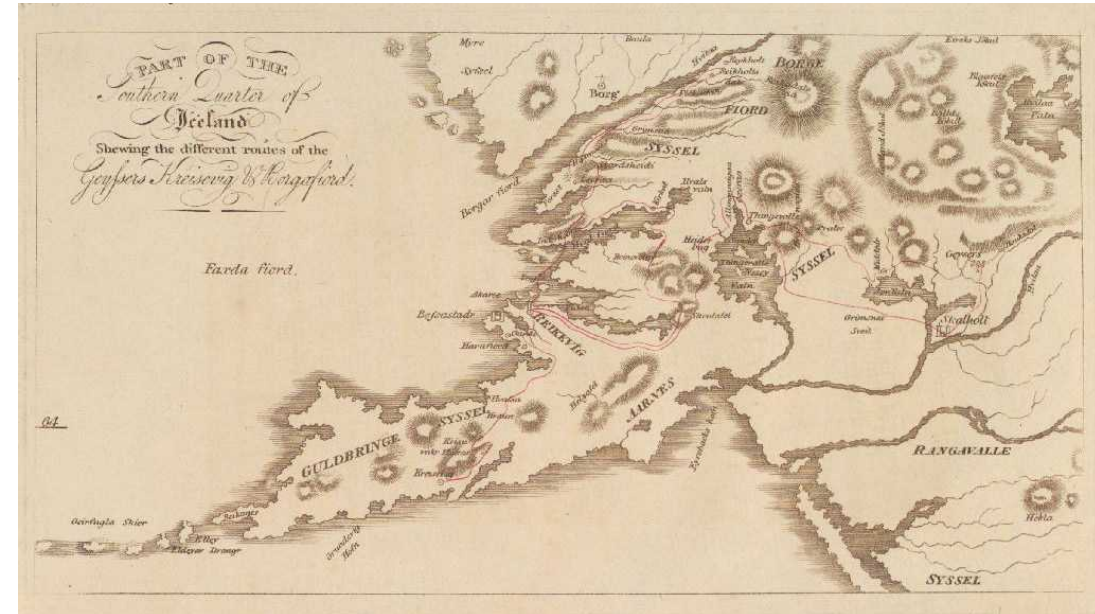
## 3.1 Sögubrot

### 3.1 Sögubrot

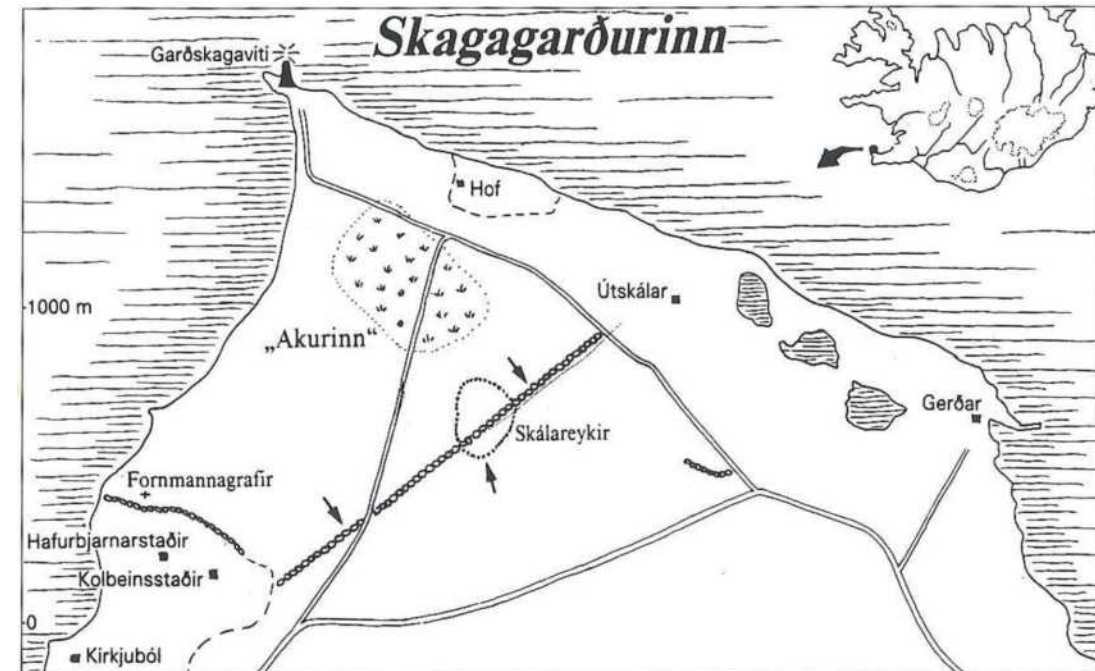
Í Landnámu er sagt frá því að Ingólfur Arnarson hafi numið Reykjaneskagann sem og Rosmhvalanesið allt. Þá segir frá því að hann hafi gefið frænku sinni Rosmhvalanes „allt fyrir utan Hvassahraun“ að gjöf. Ólíklegt þykir að hún hafi hafið þar búskap og fátt vitað um nákvæmt upphaf byggðar á þessu svæði, en trúlega hefur það verið á fyrstu áratugum búsetu norrænna manna á suðvesturlandi.

Öldum saman var stunduð sjósókn frá strandlengjunni og akuryrkja og annar búskapur meðfram henni.

Fyrir árið 1200 mun hafa verið mikið um kornrækt og kvikbúskap á svæðinu samhliða sjávarútvegi. Hefur landið orðið fyrir hinum ýmsu náttúruhamförum síðan, þ.m.t. Reykjaneseldar og seinna, undir lok 17. aldar, olli kólnandi loftslag rýrnandi landkostum. Þá hafa gjóskufall og sandstormar hafa gert fólki erfitt fyrir. Urðu skilyrði til kornræktar bág og varð þá sjávarútvegur helsti nytjabúskapur Garðsins. Sem merki um akurrækt og búskap standa leifar af hinum svonefnda Skagagarði. Talið er að sveitarfélagið hafi dregið nafn sitt af þeim akurgarði.



Kort af Reykjanesi gert af William Jackson Hooker 1809.



Kort af Skagagarði, úr bókinni Gerðahreppur 90 ára.



Regal á strandstað, Gerðahólma.

Um og eftir 1200 breyttust atvinnuhættir og Garður varð sjávarbyggð. Útskálaverfið (kirkja frá 12. öld?) virðist hafa verið fjölmennast og þéttbýlast hverfanna í Garðinum á miðöldum. Mörg afbýli og hjáleigur hafa verið frá Útskálum. Sagan hefur mótast mjög af annars vegar náttúrulegum aðstæðum og áhrifum þeirra á atvinnuhætti og hins vegar af tækniþróun og áhrifum hennar á atvinnulíf landsmanna, einkum sjávarútveg. Á fyrri öldum var Garðurinn meðal blómlegustu útgerðarsvæða á Suðurnesjum og reyndar landinu öllu. Hér var annað höfuðaðsetur konungsútgerðar á 16., 17. og 18. öld, á 19.öld stóð bændaútgerð með blóma og um aldamótin 1900 var Garðurinn enn ein stærsta verstöð á Suðurnesjum.



Kappsigling við Gerðahólma á fiskimiðin.

Garðurinn 2

Höf 2 hlí, Lambastadir 2 b, Lónshús, Ný-tenna,  
Blómshvelli, Fögurhelli, Sehl, Sjúkargata og Lúðungstúni (Ný-tenna).

1919.

Atlix.

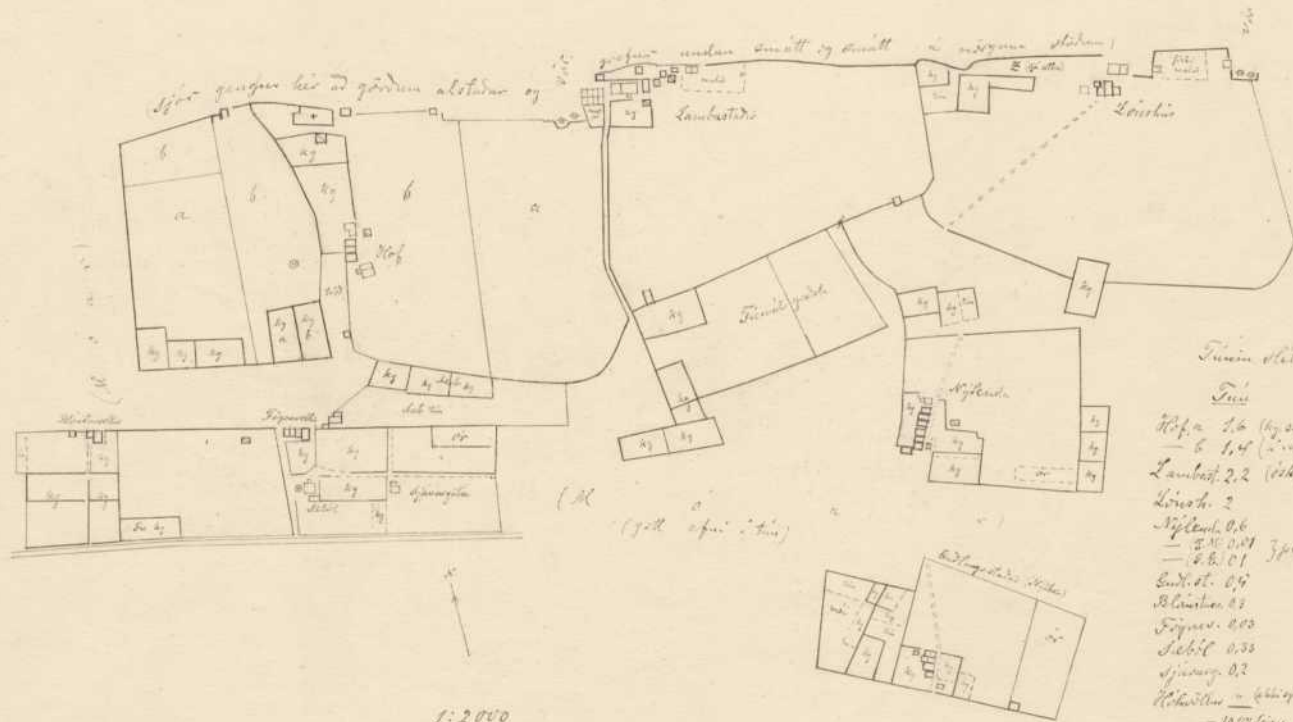
(Klám)

Reiðir gæla Höf: 6 stalla  
og stóru loftur af 2 höfum í öfi  
gædloyi, en ein þessi undan  
þess eldri húsanna. Einn  
þessi höfþessi frá Höf og  
gjafstíð (þessum hluta), upplýst  
1919. En þessi öfi stalla  
1905 - um 2 hús.

Lambastadi en líta á  
gæst undan Höfum. Þar er  
hátt holl og stóru hollin í  
flóðum, með milli hollanna  
gjafi og stórum útförum,  
en engin útför. Höf  
þessi gæla hús holl á höf.

Þar er gæla öfi með  
af nokkru hollanna hluta en  
er stalla 2 hús öfi um  
30 árum (þessi). Þar er löng  
áður varum þessum með Höfum.

Þessi öfi Höfum gæla en  
nær öfi þessi gæla hluta,  
og Höfum á þessum Höfum undan.



Finnir stalla og stött

| Stalla                  | Stött |
|-------------------------|-------|
| Höf 2.6 (Ný-tenna)      | 3280  |
| — 6.14 (Lambastadi)     |       |
| Lambastadi 2.2 (Höfum)  | 1500  |
| Lónshús 2               | 1000  |
| Ný-tenna 0.6            | 500   |
| — 2.01 (Lambastadi)     | 700   |
| — 2.01 (Lambastadi)     | 1000  |
| Sehl 0.9                | 500   |
| Blómshvelli 0.3         | 2000  |
| Fögurhelli 0.03         | 1100  |
| Sehl 0.33               | 1000  |
| Sjúkargata 0.2          | 1000  |
| Lúðungstúni — (Höfum)   | 820   |
| = 10,974 stött = 147800 |       |

Túnakort frá 1919 sem sýnir hluta af byggðinni í upphafi 20. aldarinnar

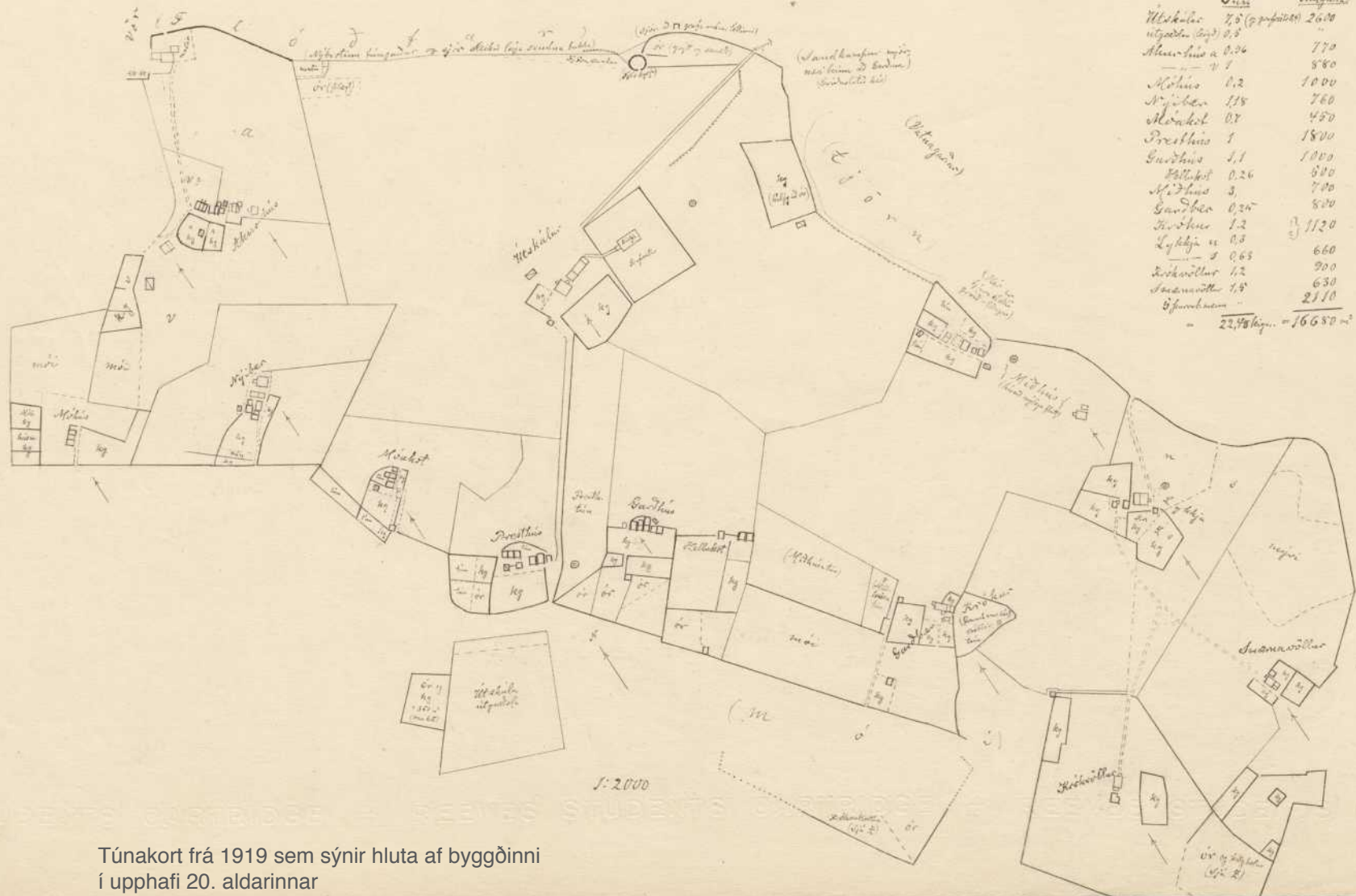


Garðurinn 3

Útskúlar, Akurhús, Mólus, Njiber, Mólakot, Presthús, Garðhús og Kálakot  
 Miðhús og Sandbar, Krókur og Lykkyja 2b, Krókavellur, Suðnavöllum.

1919.

Mikilvæðing mín er 1/2 samþykkt  
 en hafa þann á milli 1/2 gólf.



Túnakort frá 1919 sem sýnir hluta af byggðinni í upphafi 20. aldarinnar



Mikill uppgangur átti sér stað í útgerð fyrstu tvo áratugi 20. aldar í Garði. Dró snögglega úr honum á 3. áratugnum vegna erfiðra hafnaraðstæðna og fækkaði íbúum samhliða. Vélbátaútgerð kom frekar seint í sveitarfélagið vegna þessara aðstæðna og hófst hún ekki fyrr en eftir 1930. Þá var þorpsbyggð farin að taka á sig mynd með auknum atvinnumöguleikum og margt var um manninn á hafnarsvæðinu við Gerðavör. Þess má þó geta að stærri bátar komust illa að bryggju í Gerðavör, þrátt fyrir hafnarframkvæmdir á árunum 1943-47. Sigldu þeir úr höfn frá Sandgerði og Keflavík.



Gengið í land eftir veiði snemma á 20. öld.



Saltfiskþurrkun var stunduð víða í Gardi.

Framfarir á sviði atvinnu og í byggð áttu sér stað með komu hersins á tímum seinni heimstyrjaldarinnar. Herinn, sem hélt til á Reykjanesi, vanhagaði um flugvöll nær búðum og var þá tekið til höndum við gerð flugvallar á Garðskaga sunnan af víta. Mikil breyting varð á atvinnulífi og menningu í Garði við komu hersins og tók bærinn stórt stökk í átt að myndun þess sveitarfélags sem Garður varð.



Koxskipið Honterstroom á strandstað á Garðskagaflösinni.



Útsýni frá Nýja Garðskagavita, árið 1952.



## 3.2 Umhverfi

### 3.2 Umhverfi

Sterkur þéttbýliskjarni einkennir sveitarfélagið ásamt dreifðari byggð út á Garðskaga“, þ.e. sú byggð sem gerð er tillaga um að verði verndarsvæði í byggð.

Staðurinn býr við mikla víðáttu og sýn til ystu sjónarrandar úti á hafi og glæsilega fjallasýn. Landið, sem einkennist af grónu landi á láglendi, stendur fyrir opnu hafi og gætir bæði ágangs sjávar og vinda um allt svæðið. Nálægð við hafið, vitana, varir og gömlu býlin gefur bæjarumhverfinu sérkenni og margbreytileika og má sjá margskonar minjar eldri byggðar víða, í húsatóftum, kálgörðum, akurlöndum og steinhlöðnum görðum s.s. leifar hins hins ævaforna Skagagarðs, tvo kílómetra hlaðins veggjar sem notaður var til þess að verja akrana frá búfé. Má sjá mynda líttillega fyrir honum enn í dag. Á svæðinu er einnig herminjar að finna.



Fjaran á Garðskaga

Mikil gróðursæld var á svæðinu og akurrækt stunduð fyrir Reykjaneselda á 13. öld. Leifar þess tíma má sjá í korngörðum á víð og dreif um svæðið. Í bók Jóns Þ. Þór segir m.a. að: “Minjar á borð við gömul hússtæði og vindmyllustanda má finna svo gott sem ósnertar á víð og dreif um svæðið líkt og minnisvarðar um það sem áður var.

Ósnert og grýtt náttúra fléttast saman við byggð og slegin tún. Allt er þetta vafið strandgarði og ólgandi hafi sem á stóran þátt í atvinnulífi staðarins. Í Jarðabók Árna Magnússonar og Páls Vídalín segir svo: „Túnin spillast af sjóargangi sem garðana brýtur, ítem af sandi, sem sjór og vindur ber á, og af leysingarvatna ágangi um betrartímann.“



Séð til Akurhúsa.



Leifar af fyrstu vindmyllunni sem Ríkharður Sumarliðason smíðaði.



Ein af mörgum vindmyllum í Garðinum.



## 3.3 Byggðarþróun

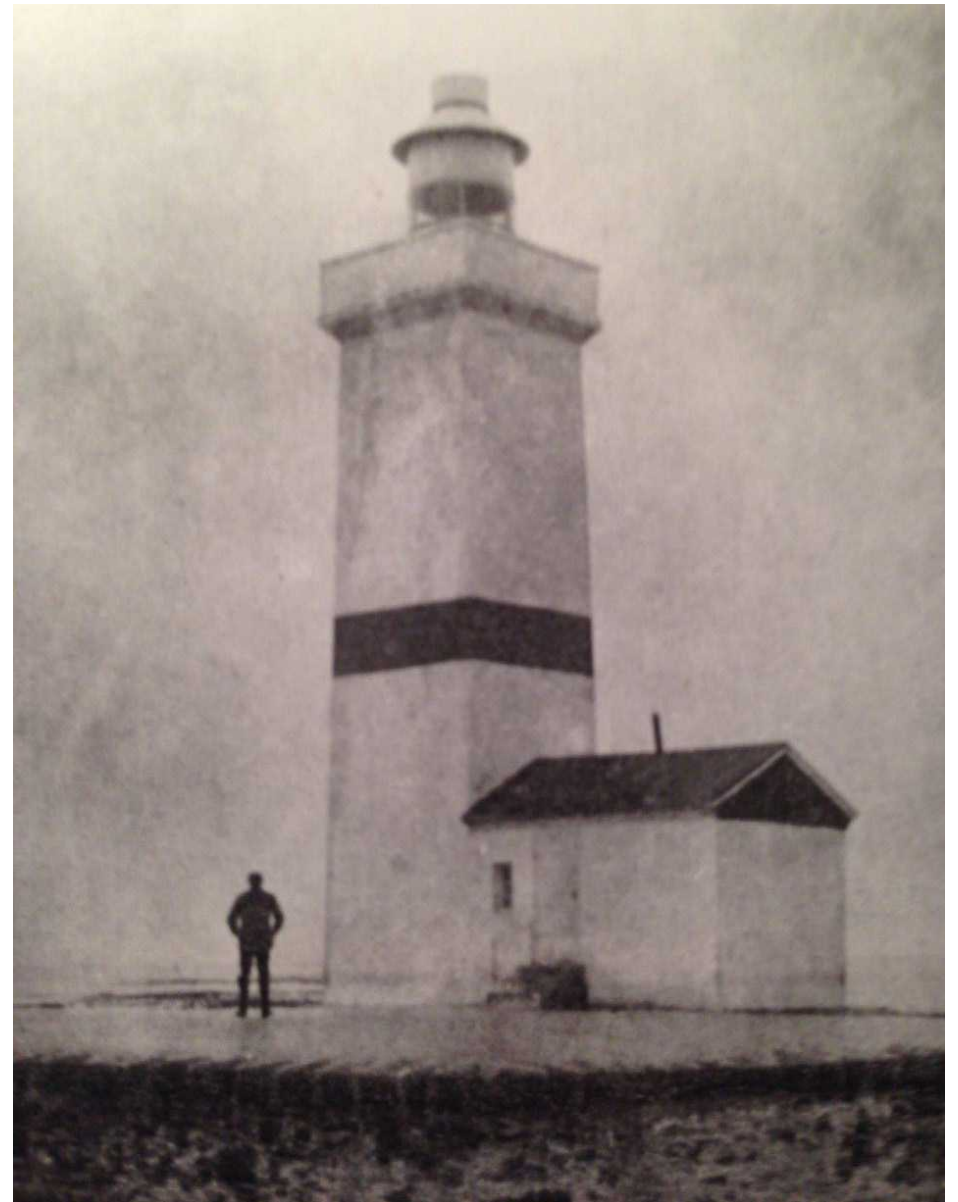
### 3.3 Byggðarþróun

Þéttbýli er samkvæmt skipulagslögum skilgreint sem:  
„Pyrping húsa þar sem búa a.m.k. 50 manns og fjarlægð milli húsa fer að jafnaði ekki yfir 200 metra“.

Til er skrásetning mannfjölda allt frá árinu 1703, þegar fyrsta manntal var tekið og þá bjuggu í Garði 218 manns. Þéttbýliskjarni í Garði tók þó ekki að myndast fyrr en skömmu eftir aldamótin 1900, er afli fór að aukast í sjó og vertíðina tók að lengja. Svo virðist þó vera að sjórinn hafi verið stundaður í Gerðahreppi allt frá landnámi, frá því að vermannastöð á vegum Steinunnar frænku Ingólfs, reis í Hólmi. Árið 1896 fluttist útgerðarmaður að nafni Finnbogi Lárusson að Gerðum. Tók hann við af Árna Þorvaldssyni á Meiðastöðum sem hinn mesti útvegsmáður Garðs. Flutti hann hús til Suður-Gerða er áður hafði staðið í Njarðvík og verið í eigu H.P. Duus. Árið 1907 festi Milljónafélagið kaup á verslun Finnboga og hélt rekstri áfram næstu ár.



Vatnagarður sem stendur neðan við Útskálasíkið.



Gamli vitinn var reistur á Garðskagatá árið 1897.

Með nýjum lögum árið 1905 um sveitastjórnir á Íslandi um aldamótin 1899-1900 fóru íbúar Keflavíkurkaupþúns fram á skiptingu lands í Rosmhvalahreppi til helminga. Annar helmingurinn skyldi hljóta nafnið Gerðahreppur og þannig var stofnun hans til komin þann 15. júní árið 1908.

Í bókinni Gerðahreppur 90 ára eftir Jón P. Þór, er fjallað um að frá stofnun sveitarfélagsins árið 1908 megi greina þrjú skeið tengd búsetu og atvinnu. Fyrsta skeiðið má marka frá árunum 1908-39. „Þessi ár voru að mörgu leyti skeið erfiðleika og kyrrstöðu, ekki síst í atvinnulífínu.“ Mikinn afla var að hafa úr hafi og olli það aukinni aðsókn utanaðkomandi sjómanna á miðin í Garðsjó. Þurftu Garðsmenn að etja kappi við þennan straum sjómanna og vegna aukinnar samkeppni varð útgerðin sífellt minni og hafði þetta mikil áhrif á vöxt sveitarfélagsins. Á árunum 1920-30 fækkaði heimilisföstum í Gerðahreppi um 100 manns og má rekja það til samdráttar í sjávarútvegi.



Í hlaðinu á Útskálum, í fjarska má sjá Móakot til vinstri og Nýjabæ til hægri .





Þó að íbúafjöldi hafi verið töluvert meiri við stofnun sveitarfélagsins og þéttbýliskjarni farinn að taka á sig mynd, þá var búseta enn á sveitabýlum. Þétting bæjarkjarnans jókst upp úr 1920 og þorpsmyndun hófst í landi Gerða og upp af Gerðavör. Af sextán heimilum skráðum árið 1920 voru húsráðendur flestir sjómenn, að undanskildum kaupmönnum tveim og barnaskólakennara að nafni Einar Magnússon. Fyrsti barnaskólinn í Garði var gamli Gerðaskólinn er stofnaður var 1872. Þótti aðstaðan í honum heldur fátækleg og ekkert útileiksvæði fyrir börnin þar sem sjór flæddi að húsinu. Haustið 1910 var þá reist nýtt skólahús sem dugði til ársins 1942, þegar fyrsta stækkun skólans hófst. Byggt var við skólann sjö sinnum þar til nýtt húsæði skólans var tekið í notkun 2010.



Gerðasíkið.



Garðskagaviti og umhverfi árið 1977,  
ljósmynd: Hjálmar R. Bárðarson.



Garðskagaviti og umhverfi árið 2018,  
ljósmynd: Kanon arkitektar.



Gerð Garðvegarins lauk 1922 og var þá kominn bílfær vegur frá Reykjavík og suður í Garð. Tveimur árum síðar var kominn akfær vegur úr Útgarði til Sandgerðis.

Sumarið 1921 var hafist handa við vegagerð á milli Keflavíkur og Garðs sem lauk árið 1922. Fyrsta bifreiðin í Garði var í eigu Sigurgeirs Ólafssonar á Nýjabæ og festi hann kaup á henni árið 1923. Hófust þá flutningsbílsferðir á milli Reykjavíkur og Garðs. Í framhaldi af því var tekið til handa við gerð vegar á milli Út-Garðs og Sandgerðisbæjar. Lauk þeim framkvæmdum árið 1924.

Annað skeið má marka í sveitarfélaginu sem hersetímabilið í Garði. Breski herinn kom íbúum Garðskaga skýrt fyrir sjónir er hann sigldi meðfram Reykjanesinu vorið 1940. Orrustuflugvélar voru staðsettar á Reykjaneskaga, en flugvöllinn vantaði. Þá var hafist handa við gerð Skagavallar og með framkvæmdum sem slíkum jókst framboð atvinnu til muna.

Kynding húsa var með ýmsu sniði til ársins 1930. Allt frá grútarlömpum kyntum með fisklýsi, til gaslukta fram á 4. áratug þegar fyrstu vindmyllurnar fóru að rísa. Voru þær ýmist innfluttar eða heimasníðaðar. Árið 1945 var lögð háspennulína frá Reykjavík og var veitukerfi lagt í Garði sama ár.



Breskir hermenn í vélbyssuhreiðri í Hólabrekkulandi, á Garðskaganum. Ljós. frá Friðþóri Eydal upplýsingafulltrúa Varnarliðsins.



Skagaflugvöllur í nóvember 1945.





Loftmynd tekin af Mats Wibe Lund.

Þriðja skeiðinu er lýst sem „vaxtarskeið og velmegun“. Í afmælisbókinni Gerðahreppur 90 ára. Táknað það tímabilið frá lokum seinni heimsstyrjaldarinnar og að árinu 1998, er bókin var gefin út. M.a er fjallað um fjölbreytileika á svæðinu, en eftir komu hersins breyttust atvinnuhættir og samgöngur höfðu batnað til muna og með því tengt íbúa Garðs betur við nágrenni sitt. „...Garðurinn, sem fram til þessa hafði verið næsta afskekkt útvegshérað, færðist nú nær hringiðu samfélagsins...“ Mannfjöldi jókst hægt og reglulega og er íbúafjöldi tæplega 1500 manns í dag, en hann var 442 við upphaf heimsstyrjaldarinnar síðari. S.l. ár hefur aukist að íbúar hafi atvinnu af ferðaþjónustu.



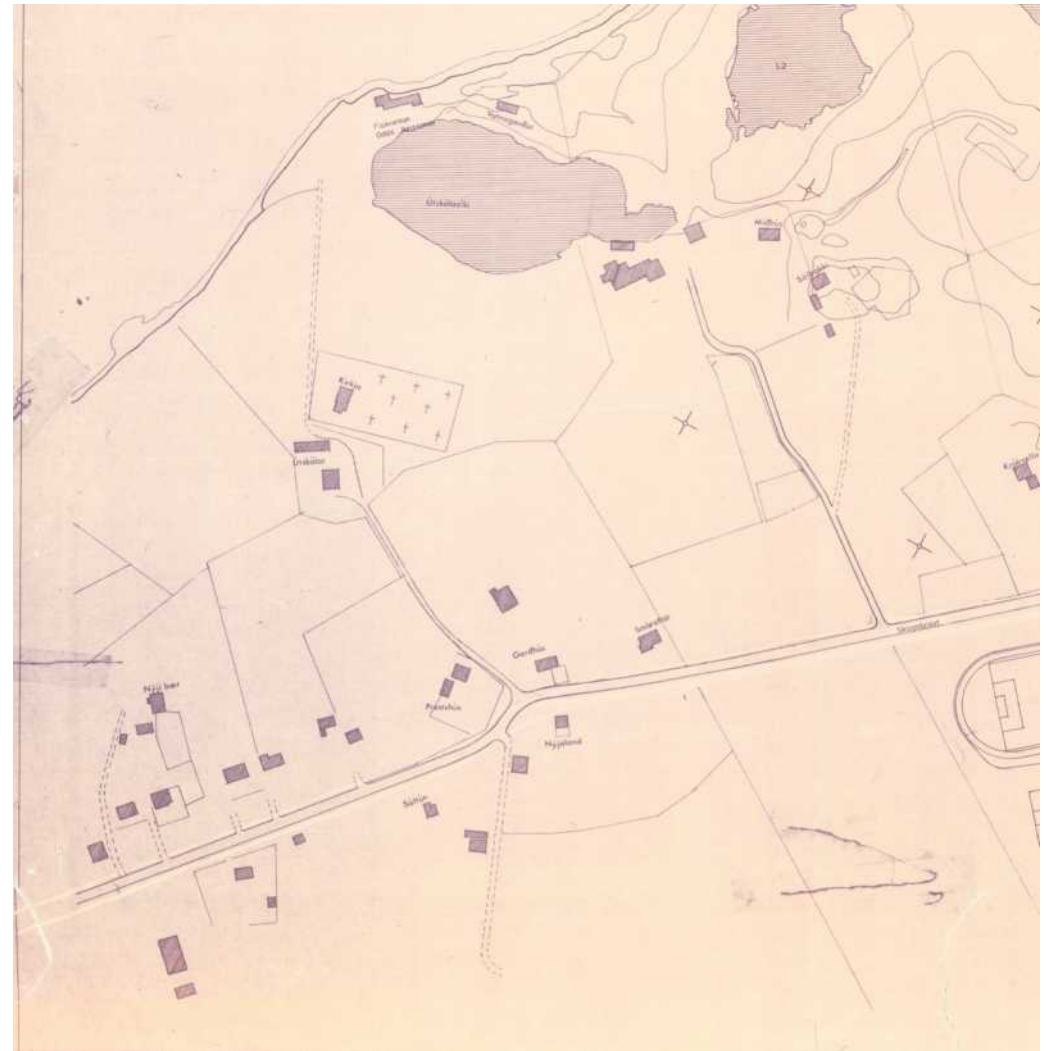




Skipulag bæjarins var lítið sem ekkert fyrr en í febrúar árið 1954. Fyrir þann tíma réðist skipulagið mest af hentisemi og landsvæði hvers og eins. Fyrsti skipulagsupprátturinn var svo lagður fyrir árið 1954.

Meiri hluti íbúðarhúsa reis á 8. áratugnum þegar fimmtungur íbúðarhúsnæðis reis og á fyrsta áratug 21. aldar.

Í júní 2018 voru sveitarfélögin Sandgerði og Garður sameinuð í nýtt sveitarfélag, Suðurnesjabæ.



Hluti af stærra korti.  
Skipulagsuppráttur, Gerðar, 1975 Hnit verkfræðistofa.



## 4 MAT Á VARÐVEISLUGILDI BYGGÐAR



## 4.1 Lýsing á byggð og umhverfi

Á grunni lýsingar byggðar og umhverfis og greiningar á svipmóti er lagt mat á varðveislugildi.

### 4.1 Lýsing á byggð og umhverfi

Í 3. kafla greinargerðar þessarar, Saga og þróun byggðar er fjallað um sögubrot, umhverfi og byggðarþróun Garðs og þess svæðis sem hér um ræðir.

Frá þéttbýliskjarnanum Gerðahverfi, sem tók að myndast skömmu eftir aldamótin 1900 og byggðist upp frá höfninni er dreifðari byggð út á Garðskaga til norðurs, að þeirri byggð í Útgarði sem gerð er tillaga um verndarsvæði í byggð, þ.e. gömlu stakstæðu útgerðarbýlin meðfram Skagabrautinni sem mynda einstakt þétt 19. aldar byggðarmynstur og búsetulandslag og gefa þéttbýlinu sterk sérkenni. Hlaðnir garðar, lágir bæjarhólar og varir og lendingar setja sterkan svip á svæðið.

Byggð í Garði hefur löngum myndast við og út frá vegi sem liggur líkt og lífæð í gegnum bæinn þveran frá Garðveginum gamla, sem teygir sig frá Reykjanesbrautinni og Skagabraut, sem tekur við þar sem Garðvegur og Sandgerðisvegur sameinast og liggur upp að Garðskaga.



Útskálar, byggt 1890.



Nýlenda, Skagabraut 56, byggt 1942.

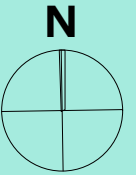


Hólavellir, Skagabraut 86, byggt 1920.



Hólmsteinn, Akurhúsvegur, byggt 1972.





### KORT YFIR BYGGINGARTÍMABIL



Elsta byggðin á svæðinu, fyrir utan Útskálakirkju og eldri Garðskagavita eru útgerðarbýli. Aðalbyggingar eru mestmegnis meðfram Skagabraut og mynda byggingar samfellda götumynd. Byggðin hefur margbreytilegt yfirbragð og byggingar eru fjölbreytilegar hvað varðar gerð og útlit, enda hefur svæðið byggst upp á löngum tíma, allt frá upphafi 20. aldar til sjöunda áratugar hennar. Þarna eru einnar- til tveggja hæða íbúðarhús og atvinnuhúsnæði og í tímans rás hafa bæst við nýrri íbúðarhús af svipaðri stærð og eldri byggð.

Landið er tiltólulega flatt og liggur í u.þ.b. 3 - 4m hæð yfir sjávarmáli, lægst í 0 en hæst við 6. Frá svæðinu er víðsýnt og sterk tenging er við hafið.

#### 4.1.1 Mannvirki (svipmót bygginga)

Elsta bygging á svæðinu er Útskálakirkja, frá árinu 1861. Útskálar eru frá 1890 og gamli Garðskagavitinn var reistur 1897. Elsta íbúðarhús fyrir utan prestsetrið að Útskálum er Sjávargata (Skagabraut 72) sem er frá árinu 1905. Byggingar á svæðinu eru af ýmsum toga. Flest húsin eru timburhús og steinhúsin mörg klædd. Dæmi eru um steinsteypt hús frá fyrri hluta 20. aldar, sum hver nokkuð stæðileg. Töluvert er um einnar til tveggja hæða smágerð, látlaus íbúðarhús með valmapaki frá 4. og 5. áratug síðustu aldar, einkennandi fyrir þann uppbyggingartíma. Víða hefur

verið byggt við þau. Þá eru dæmi um einnar hæða steinhús með skúrpaki frá 7. áratug síðustu aldar. Timburhúsin eru almennt smágerð og látlaus, án sterkra sameiginlegra einkenna. Síðari tíma breytingar og viðbyggingar rýra á stundum upphaflega gerð bygginga. Ásamt með íbúðarhúsunum eru útihúsin hluti gömlu einkennandi útgerðarbýlanna á svæðinu. Útgerðarbýlin standa í ákveðinni fjarlægð frá götunni (Skagabraut).

Vitarnir og Útskálar setja sérstakan sterkan svip á svæðið og ramma það inn.

Á svæðinu eru friðlýst hús og friðuð, þ.e. 100 ára og eldri og umsagnarskyld hús og mannvirki, byggð 1925 eða fyrr. Þetta eru einstök hús, húsaradir og götumyndir sem lagt verður til að vernda vegna byggingarlistarlegrar og/ eða menningarsögulegrar sérstöðu og samstæður húsa og heildir sem lagt er til að vernda vegna umhverfislegrar sérstöðu þeirra, ásamt yngri byggingum.



Sjávargata, Skagabraut 72, timburhús byggt 1905 og friðað vegna aldurs.



Útskálakirkja sem reis á árunum 1861-62 og var friðuð árið 1990.



#### 4.1.2 Minjar

Fyrir liggur skráning fornminja í Útgarði í Suðurnesjabæ.

Á þeim gögnum, munu tillögur um friðun og verndun m.a. byggja. Reynt verður eftir fremsta megni að varðveita minjar og forða þeim frá eyðileggingu. Slík varðveisla er mikilvæg fyrir menningararfleið sveitarfélagsins og talin aðráttarafl fyrir ferðamenn. Minjar við ströndina hafa horfið og skemmst í tímans rás vegna ágangs sjávar.





Fornleifaskráning af umræddu verndarsvæði var unnin á vormánuðum 2019 af Fornleifastofnun Íslands (Fornleifaskýrsla FS 737-19011).

Svæðið í Útgarði samanstendur í grunninn af hinum fornu býlum Útskálum, Lambastöðum og hjáleigum þeirra.

Samkvæmt skýrslunni eru skráðar á svæðinu tæplega 280 fornleifar og þykir það óvenju mikið magn á ekki stærra svæði. Skýringar eru m.a. þær að svæðið hefur verið þéttbýlt um langt skeið og að varðveisla minja hefur verið góð á svæðinu.

Akurlönd (GK-080:035) eru eini friðlýsti minjastaðurinn innan svæðisins. Fornleifarannsókn staðfestir búsetu á Útskálum fyrir 12. öld og að Skagagarðurinn sé frá 10. - 11. öld. Sá hluti Skagagarðsins sem liggur innan skráningarsvæðis sést ekki á yfirborði. Algengustu minjar á svæðinu eru hús af ýmsum gerðum, aðallega íveruhús, einnig talsverður fjöldi kálgarða og garðlög. Garðlögin setja mikinn svip á svæðið og hafa ráðandi áhrif á skipulag svæðisins allt fram á 20. öld. Þó sjávarútvegur hafi verið aðal atvinnugreinin í Garði frá fornu fari, endurspeglast það ekki í fjölda minja sem skráðar eru. Purrabúðin á gamla bæjarhóli Hofa (komin undir göngustíg) er sú eina varðveitta á svæðinu og heimildir eru um fimm lendingar á svæðinu en tvær þeirra eru horfnar. Vísbendingar eru um að margar minjar tengdar fiskveiðum hafi horfið í sjó á undanfórnum áratugum og öldum.

Í niðurstöðum fornleifaskráningar segir m.a. í lokaorðum:

*“Ljóst er að minjar innan verndarsvæðisins eru merkar og í þeim er fólgin áhugaverður vitnisburður um sögu jarðarinnar og byggðarlagsins alls. Allra markverðustu minjarnar teljast líklega, auk sjálfra bæjarhólanna, vera akurreitir og fornir garðar sem geyma áhugaverða sögu sem ekki hefur verið sögð nema að hluta. Markverðar minjar er að finna um allt svæðið í formi tófta og húsagrunna, útihúsa og garða og annarra minja sem bera vitni um daglegt líf í Út-Garði um aldir.”*



Úr fornleifaskýrslu FS737-19011 frá árinu 2019.  
Skráðar minjar og uppmælingar sjást á loftmyndinni.

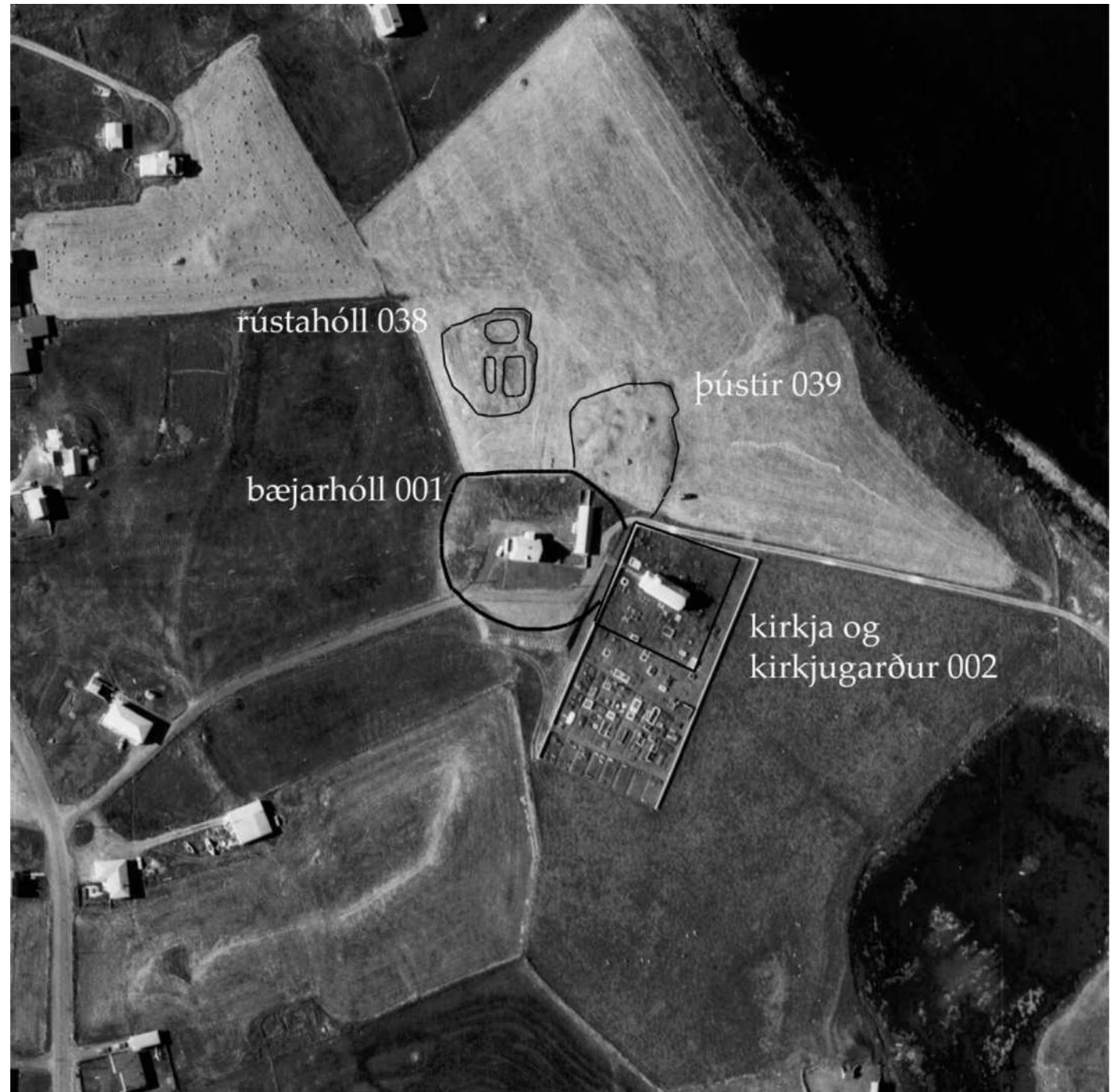


Úr fornleifaskýrslu FS367-07221  
frá árinu 2008.  
Lambastaðir, áður en síðasta  
íbúðarhúsið var rífið.  
Myndin er í eigu Magnúsar Gíslasonar.



Úr fornleifaskýrslu FS367-07221  
frá árinu 2008.  
Bæjarhóllinn á Útskálum úr suðvestri,  
kirkjan í bakgrunni.





Fornleifaskýrsla:  
FS291-05102 frá árinu 2005.  
Bæjarstæði Útskála sem hefur verið  
miðstöð byggðarinnar í Garði frá því  
á 12. öld. Minjastaðir merktir inn á  
loftmynd frá 1982.  
(Landmælingar Íslands)





Útigeymsla sem tilheyrir Efra hofi, Skagabraut 78, Garðskagaviti til hægri í fjarska.



Ekki eru allar minjar sýnilegar sem hafa verið skráðar og gæta ber varkárni sbr. lög um menningarminjar við allar framkvæmdir.

Samkvæmt lögum um menningarminjar nr. 80/2012 teljast fornleifar til „hvers kyns mannvistarleifar, á landi, í jörðu, í jökli, sjó eða vatni, sem menn hafa gert eða mannaverk eru á og eru 100 ára og eldri, svo sem:

a. Búsetulandslag, skrudgarðar og kirkjugarðar, byggðaleifar, bæjarstæði og bæjarleifar ásamt tilheyrandi leifum mannvirkja og öskuhauga, húsaleifar hvers kyns, svo sem leifar kirkna, bænhúsa, klaustra, þingstaða og búða, leifar af verðbúðum, naustum og verslunarstöðum og byggðaleifar í hellum og skútum.

b. Vinnustaðir þar sem aflað var fanga, svo sem leifar af seljum, verstöðvum, bólum, mógröfum, kolagröfum og rauðablæstri.

c. Tún- og akurgerði, leifar rétta, áveitumannvirki og aðrar ræktunarminjar, svo og leifar eftir veiðar til sjávar og sveita.

d. Vegir og götur, leifar af stíflum, leifar af brúm og öðrum samgöngumannvirkjum, vöð, varir, leifar hafnarmannvirkja og bátalægi, slipir, ferjustaðir, kláfar, vörður og önnur vega- og siglingamerki ásamt kennileitum þeirra.



Útskálakirkja, kirkjugarður og Útskálaprestsetrið.





Úr fornleifaskýrslu FS367-07221 frá árinu 2008.  
Eitt af eldri steinhúsum sem gengur undir nafninu Lýsisbræðslan, sennilega byggt fyrir 1919.



Úr fornleifaskýrslu FS367-07221 frá árinu 2008.  
Sunnan við nýja vitann og vestan Hólavalla eru leifar akurreina.



Úr fornleifaskýrslu FS367-07221 frá árinu 2008.  
Hólavellir, byggt fyrir 1925.  
Ljósmyndari Kolbeinn Árnason.  
Myndin birtist upphaflega í grein í Árbók Hins íslenska fornleifafélags 2002-2003.

Úr fornleifaskýrslu FS291-05102  
frá árinu 2005.  
Útskálar eru eitt af höfuðbólum landsins.  
Á stórum bæjarhól standa kirkja sem  
er frá 1861 og íbúðarhús, timburhús á  
hlöðnum grunni byggt 1882.





Fornminjar njóta friðunar nema annað sé ákveðið af Minjastofnun Íslands.

Til byggingararfs samkvæmt lögum um menningarminjar teljast hús og önnur mannvirki og einstakir hlutar þeirra sem hafa menningarsögulegt, vísindalegt eða listrænt gildi.

Friðun felur í sér sjálfkrafa verndun fornminja, húsa og mannvirkja á grundvelli aldurs þeirra, samkvæmt nánari fyrirmælum laga um menningarminjar.



Garðskagaviti var friðaður árið 2003, mynd frá 1910.



Útskálakirkja var friðuð árið 1990, mynd frá 1910-15.

### Skilmálar minjaverndar

Allar ákvarðanir/framkvæmdir sem mögulega geta haft áhrif á fornleifar (minjar) þarf að hafa samráð um við Minjastofnun og deiliskipulag viðkomandi svæða að fá umsögn Minjastofnunar.

Óheimilt er að raska friðuðum húsum og mannvirkjum, spilla þeim eða breyta, rífa þau eða flytja úr stað nema með leyfi Minjastofnunar Íslands.

Eigendum húsa og mannvirkja sem ekki njóta friðunar en byggð voru 1925 eða fyrr, svo og forráðamönnum kirkna sem reistar voru 1940 eða fyrr, er skylt að leita álits hjá Minjastofnun Íslands með minnst sex vikna fyrirvara ef þeir hyggjast breyta þeim, flytja þau eða rífa. Minjastofnun Íslands skal innan fjögurra vikna frá því að erindi berst tilkynna viðkomandi aðilum um álit sitt. Stofnuninni er heimilt að leggja til skilyrði um slíkar framkvæmdir eða gera tillögu um friðlýsingu umrædds húss eða mannvirkis.



Horft yfir byggðina í Útgarði frá Byggðasafninu.



Garðskagaviti, sá gamli og nýi.

## 4.2. Greining á svipmóti byggðar

### 4.2.1 Svipmót byggðarinnar

Svipmót byggðarinnar einkennist af nokkuð ólíkum byggingum/býlum við götu og á túnnum þar sem lesa má í húsakost og atvinnusögu á uppbyggingartíma sveitarfélagsins á 19. og 20. öld. Rótgróið landbúnaðarlandslag þar sem bústofninn er líka úr hafi. Sjósókn og landbúnaður hafa mótað landslagið. Bæjartorfur eru á svæðinu, hús umkringd túnnum og varir í fjöru. Garðarnir, hinar fornu girðingar eru víða áberandi. Þá setja vitarnir á Garðskagatá sterkan svip sinn á svæðið.







## 4.3 Varðveislumat

Mat á varðveislugildi byggðarinnar felst í því að meta listrænt, menningarsögulegt, umhverfislegt og upprunalegt gildi byggðarinnar. Á þeim þáttum, ásamt ástandi byggðar, grundvallast varðveislumat heildarinnar.

Niðurstaða skráningar og mat er sett fram í fimm liðum í samræmi við skráningarform Minjastofnunar Íslands.

-Byggingarlist: Matið byggir á núverandi útliti. Litið er til hlutfalla, samsvörunar í útliti og samspils forma, efnismeðferðar og notagildis.

-Menningarsögulegt gildi: Litið er til staðbundinnar eða sérstakrar byggingarhefðar, tæknilegra atriða og efnisvals út frá byggingartíma. Hlutverk byggingarinnar og tengingar við sögu og þróun.

-Umhverfisgildi: Lagt er mat á mikilvægi byggingarinnar fyrir nærliggjandi umhverfi og samspil við nálæg mannvirki.

-Upprunaleiki: Litið er til þess hvernig upprunalegt svipmót byggingar hefur varðveist. Metið hvernig breytingar falla að upprunalegri gerð.

-Ástand: Almennt mat á ástandi og viðhaldi.

Niðurstaða varðveislumats er metin út frá ofangreindum þáttum þar sem sjónarmið byggingarlistar, menningarsögu og umhverfis vega þyngst.



Gömlu Lambastaðir (gula húsið fyrir miðri mynd), eru ekki lengur til. Byggð hefur verið lengi á Lambastöðum, m.a. eru til heimildir um það í jarðabók sem tekin var saman 1703. Heimildir um þetta tvílyfta timburhús eru til frá árinu 1890 og þótti húsið mikil bygging. Eftir stendur í dag sjóhúsið við Lambastaðavör, til vinstri við gula húsið á ljósmyndinni.



Útskálar í Garði. Séra Jens Pálsson (1851-1912) og Guðrún Pétursdóttir kona hans (1852-1939), ásamt fjölskyldumeðlimum við dyrnar.



Útskálar eftir endurbyggingu, mynd tekin 2018.

Matið er sett fram í þremur stigum:

-Byggingar með hátt varðveislugildi. Friðlýstar byggingar og önnur mannvirki með ótvírætt varðveislugildi, sbr. V. og VII. kafla laga um menningarminjar nr. 80/2012.

-Byggingar með miðlungs varðveislugildi. Friðaðar byggingar með lítið varðveislugildi og önnur hús með miðlungs varðveislugildi. Fyrir byggingar sem ekki falla undir friðun verndun skv. lögum um menningarminjar nr. 80/2012 er matið leiðbeinandi um hverfisvernd sbr. 6. mgr. 12. gr. skipulagslaga nr. 123/2010 eða friðlýsingu skv. 18. gr. laga um menningarminjar nr. 80/2012.

-Byggingar með lágt varðveislugildi. Byggingar sem falla ekki undir lög um menningarminjar og hafa lítið eða ekkert varðveislugildi.

#### 4.3.1 Byggingarlist, listrænt gildi

Á svæðinu er um nokkuð ólíkar byggingar að ræða samanber lýsingu í kaflanum Mannvirki 4.1.1.

Látlaus einnar til tveggja hæða stein – og timburhús, fjölbreytt að gerð, íbúðarhús frá öðrum til sjöunda áratugs 20. aldar sem eru einkennandi fyrir sinn byggingartíma setja svip sinn á svæðið. Mörgum þeirra hefur verið breytt í tímans rás og byggt við þau og rýrir þetta víða byggingarlistarlegt gildi. Vitarnir og kirkjustaðurinn Útskálar hafa sérstöðu með hátt gildi byggingarlistar.

Byggingarlist svæðisins hefur miðlungs varðveislugildi.









#### 4.3.2 Menningarsögulegt gildi

Byggðin og umhverfið á svæðinu er minnisvarði um mikilvægt skeið í atvinnu- og umbreytingarsögu í íslensku samfélagi á fyrri hluta 20. aldar, þar sem finna má fótspor mannlífs frá fyrstu dögum byggðar. Lesa má búskapar- og atvinnusögu á svæðinu, þar sem minjar og fornleifar ásamt eldri býlum og útihúsum geyma sögu búskaparháttanna til lands og sjós. Á svæðinu er einn elsti kirkjustaður landsins og vísir að fyrsta flugvelli landsins.

Menningarsögulegt gildi er miðlungs til hátt.

#### 4.3.3 Umhverfisgildi

Svæðið myndar búsetulandslag og heild með aðkomugötum frá Skagabraut að byggingum, öðrum mannvirkjum túnum og vörum, til hafs. Aðgengi að merkilegum fornminjum er á svæðinu.

Umhverfisgildi er hátt.





Akurhús 1, timburhús byggt 1912.



Varmahlíð, Skagabraut 42, steinhús byggt 1957.

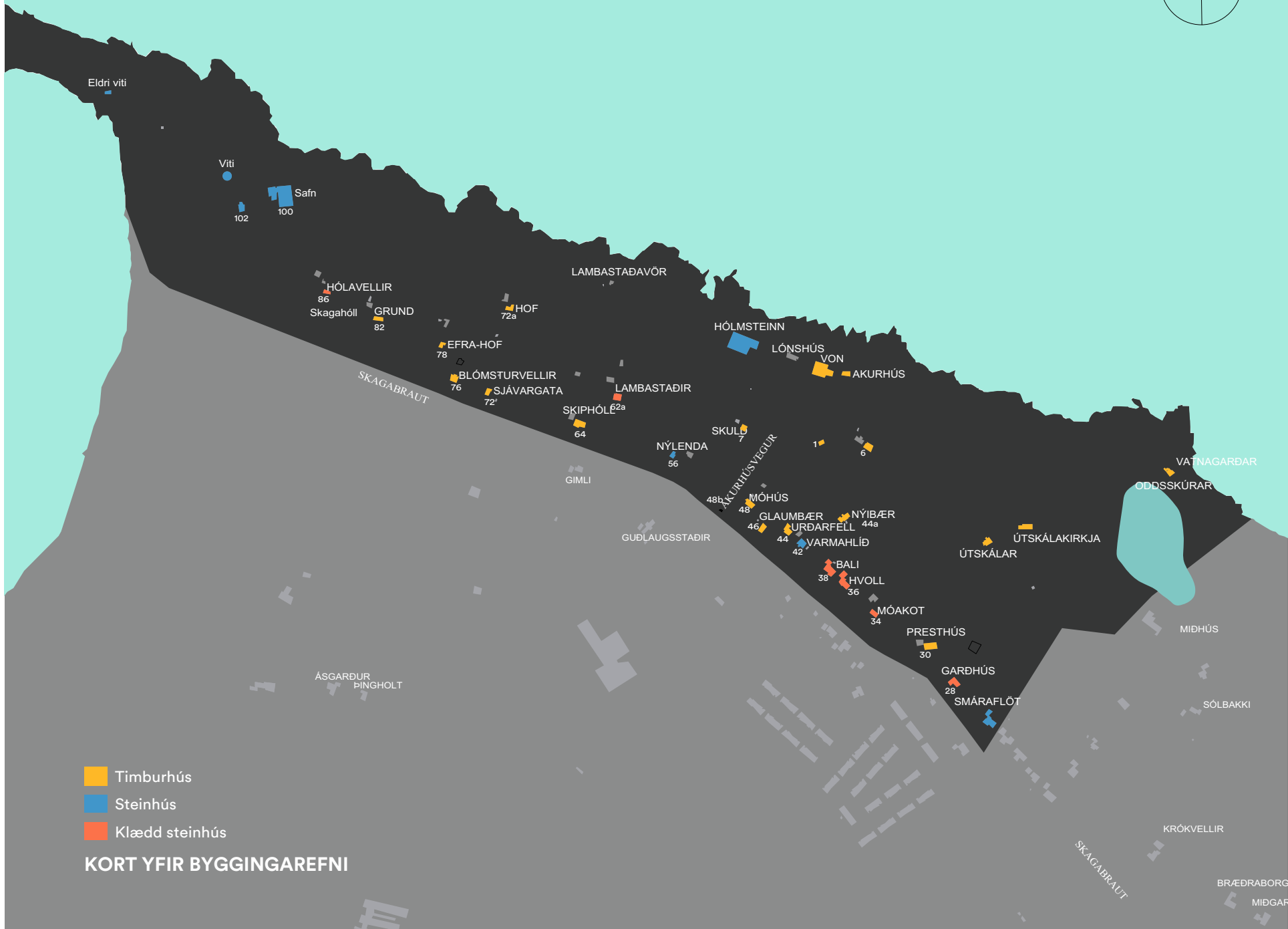
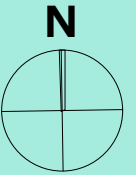


Lambastaðir, Skagabr. 62a, klætt steinhús byggt 1944.



Móakot, Skagabraut 34, klætt steinhús byggt 1934.





- Timburhús
- Steinhús
- Klædd steinhús

### KORT YFIR BYGGINGAREFNI







#### 4.3.4 Upprunalegt gildi

Byggð er nokkuð upprunaleg að staðsetningu og formi, en víða eru klæðningar og viðbyggingar seinni tíma sem rýra upprunaleika. Verndunarákvæði byggðarmynsturs í skipulagslögum eru nýtt með hverfisverndun í gildandi aðalskipulagi og forsögn að deiliskipulagi..

Upprunagildi er lágt til miðlungs.

#### 4.3.5 Ástand

Ástand bygginga svæðisins er misjafnt, en nokkuð þokkalegt til heildar lítið. Sumar byggingar eru þó illa farnar og þarfnast viðhalds og aðrar að vera færðar til upprunalegra horfs. Önnur mannvirki og umhverfi kalla á viðhald. Yfirbragð myndi batna til muna við aukið viðhald.

Ástand er miðlungs.

#### 4.3.6 Varðveislugildi

Varðveislugildi, bæði þegar lítið er til atvinnusögu, byggðar, minja og ummerkja um eldra búsetumynstur er mjög mikið. Mikilvægt er að gera svæðinu til góða og viðhalda vel. Líður í því er að skilgreina uppbyggingarsvæði eins og gert er ráð fyrir í aðalskipulagi, þannig að áfram verði um lífandi búsetuumhverfi að ræða.

Svæðið hefur mikið varðveislugildi.





Gamli Garðskagavitinn var reistur árið 1897 og friðaður árið 2003.

## 5 Verndarflokkar

Niðurstöður varðveislumats leiða í ljós að eftirtaldar byggingar, götummyndir, umhverfi og mannvirki og leifar þeirra, raðast í skilgreinda verndarflokka út frá varðveislugildi. Kirkjan á Útskálum var friðlýst árið 1990 og gamli vitinn árið 2003. Fimm byggingar á svæðinu eru nú friðaðar vegna aldurs (100 ára og eldri) og fimm byggingar sem eru byggðar fyrir árið 1925 eru umsagnarskyldar samkvæmt lögum um menningarminjar. Í varðveislumatslista og á húsverndarkorti eru tilgreindar byggingar sem falla undir lög um menningarminjar og byggingar sem gerð er tillaga um hverfisvernd á, þ.e. fimm einstök hús, húsaröð eða götummynd og 21 samstæð hús og heildir.







Útskálakirkja, byggð 1861, var friðuð árið 1990 og er nú friðlýst (blár litur á korti).



Nýibær, hús byggt 1911, friðuð hús (fjólublár litur á korti).

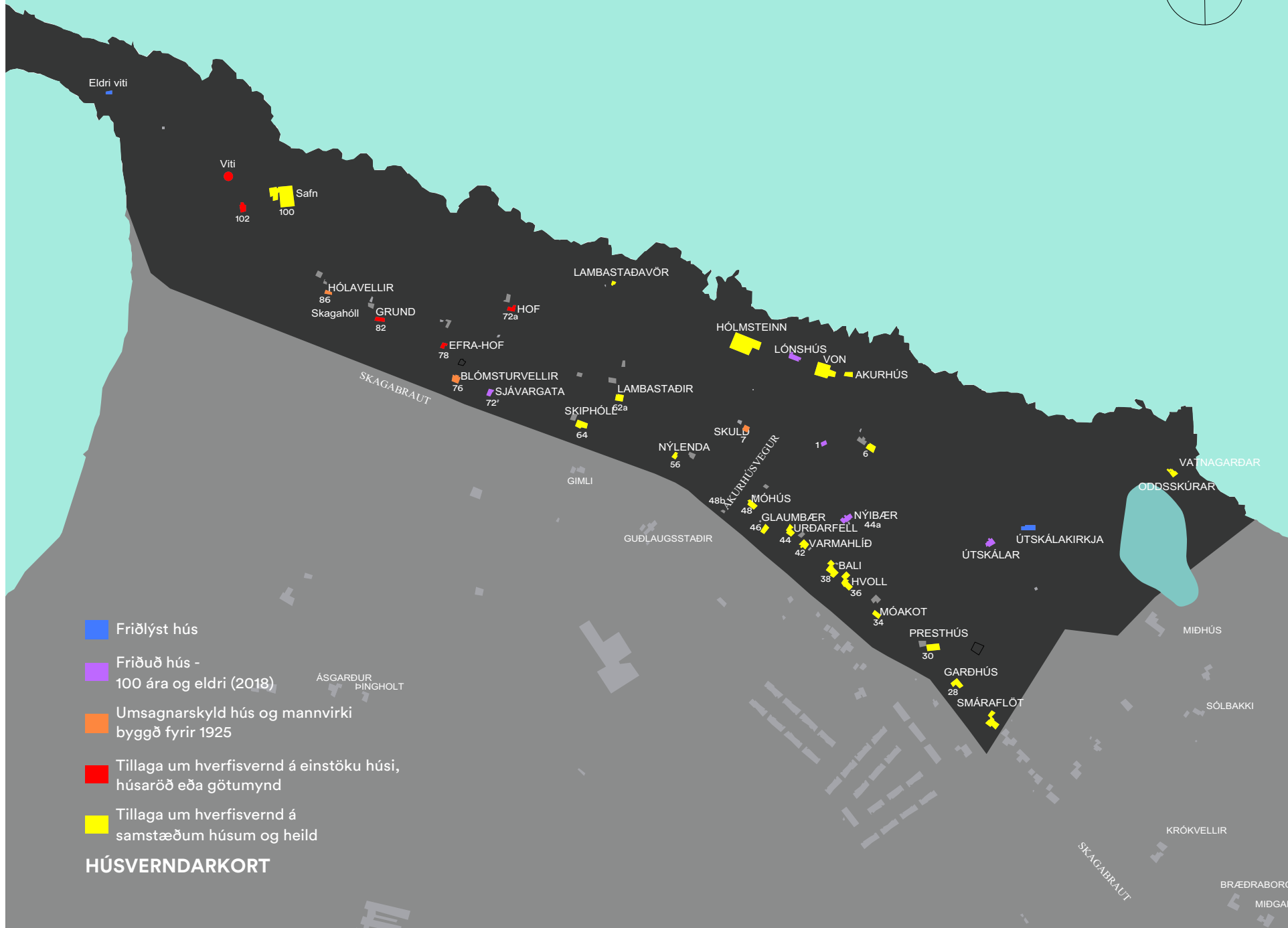
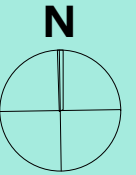


Skuld, hús byggt 1924, umsagnarskylt hús (appelsínugulur litur á korti) og varðveisluverð heild (gulur litur á korti).



Hof, hús byggt 1927, tillaga um hverfisvernd á húsi (rauður litur á korti).



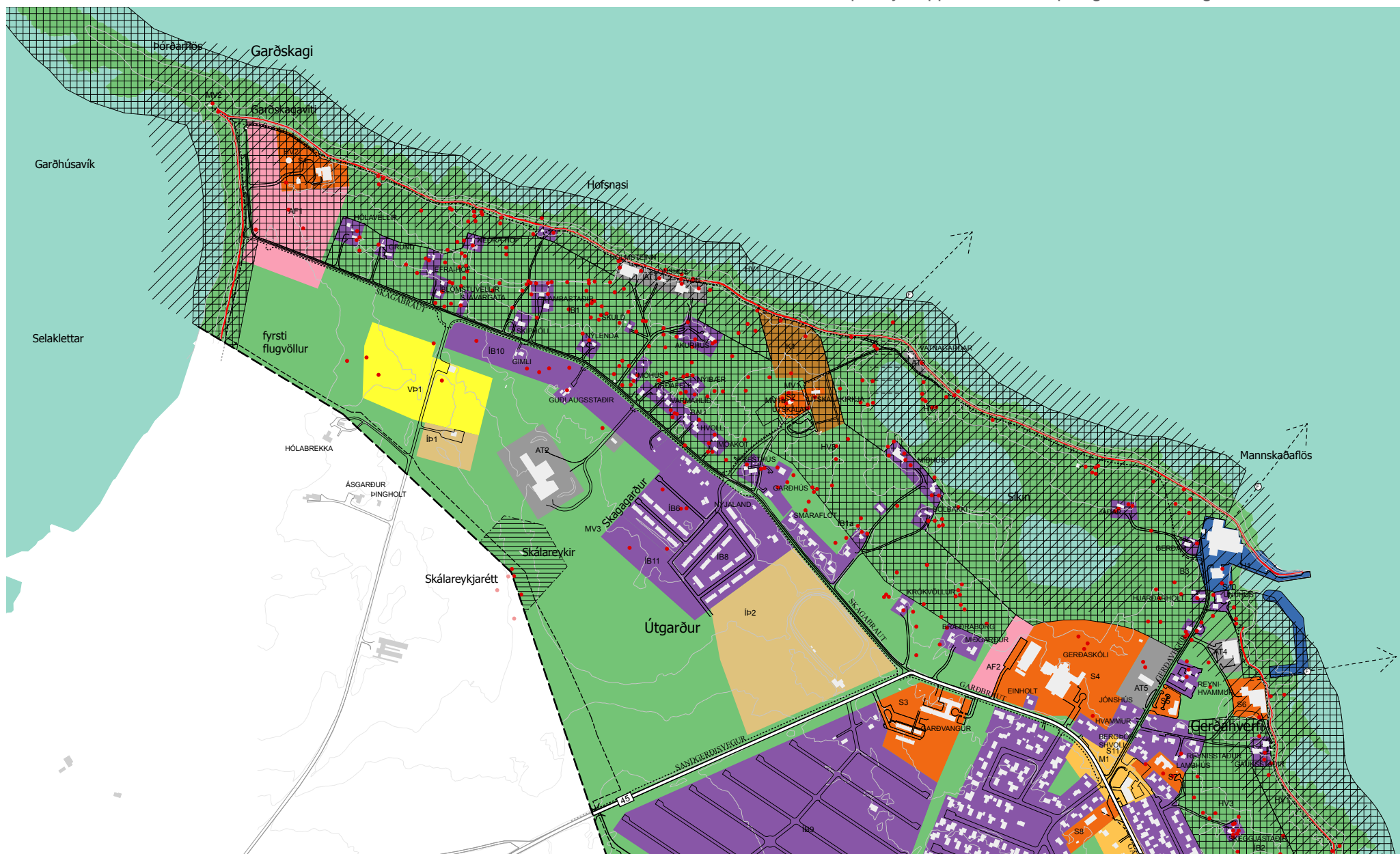


- Friðlýst hús
- Friðuð hús - 100 ára og eldri (2018)
- Umsagnarskyld hús og mannvirki byggð fyrir 1925
- Tillaga um hverfisvernd á einstöku húsi, húsaröð eða götumynd
- Tillaga um hverfisvernd á samstæðum húsum og heild

## HÚSVERNDARKORT

## 6 Skipulagsleg staða, skilmálar um verndun og uppbyggingu

Úr þéttbýlisupprætti Aðalskipulags Sveitarfélagsins Garðs 2013-2030.





## 6.1 Aðalskipulag

Í 9. gr. laga um verndarsvæði í byggð segir að sveitarstjórn skuli tryggja að ákvörðun ráðherra um verndarsvæði í byggð endurspeglar í skipulagsáætlunum, öðrum áætlunum og leyfisveitingum sveitarfélagsins.

### 6.1 Aðalskipulag

Í Aðalskipulagi Sveitarfélagsins Garðs 2013 – 2030 segir: „Löggð er áhersla á að skipulagið geti tekist á við væntanlega fjölgun íbúða á sjálfbærar hátt, þar sem þétting byggðar og fjölbreyttar samgöngur ýta undir minni ferðapörf. Á sama tíma þarf að gæta þess að saga bæjarins tapist ekki og varlega sé farið í skipulag og uppbyggingu í kringum stakstæð býli sem skapa stóran sess í heildarmynd og byggingarsögu bæjarins.“ Þar segir einnig: „Löggð verður áhersla á góða ásýnd byggðar og umhverfis þar sem tryggt er samhengi eldri byggðar og stakstæðra býla við framtíðarbyggð. Um miðbik þéttbýliskjarna fái „miðbær“ aukið vægi með þéttari byggð og fjölbreyttari starfsemi á jarðhæð sem gefur líflegt bæjarumhverfi. Kostum og sérkennum yfirbragðs „býla“ verði viðhaldið og styrkt og svæðið með býlum í norðri myndi tengingu að býlum í suðri, um bæjargötu í þéttbýliskjarna.“ Þá segir einnig: „Stór hluti þeirra bygginga og umhverfis sem njóta mun friðunar og hverfisverndar samkvæmt aðalskipulagi fellur undir afmörkun svæðis þess sem tillaga að verndarsvæði í byggð nær til.“

Aðalskipulagið skapar mikilvægan grunn fyrir afmörkun tillögusvæðisins fyrir verndarsvæði í byggð og deiliskipulag, sbr. leiðarljós og markmið og byggðarmynstursákvæði í kaflanum Byggð, þar sem lýst er núverandi íbúðarsvæði ÍB1 og tilgreint um ný íbúðarsvæði ÍB1a:

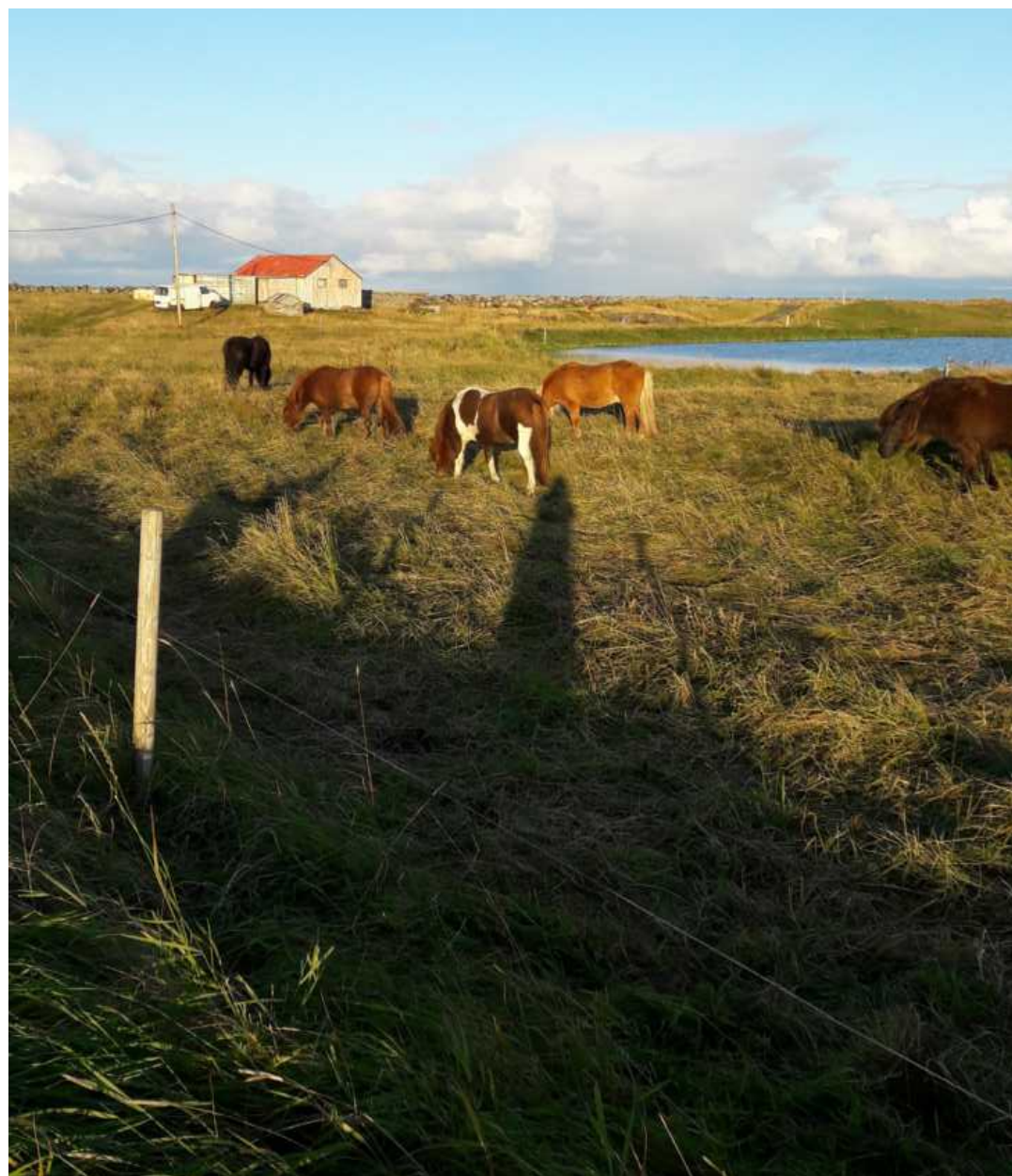
“ÍB1 Íbúðarsvæði vestan Útskála (Skagabyggð). Gert er ráð fyrir að vernda það merkilega minjasvæði, byggðarmynstur og 19. aldar búsetulandslag sem er á svæðinu við Skagabrautina, þar sem víða eru minjar um búsetuhætti og strandmenningu liðins tíma. Taka þarf tillit til fornleifa við allar framkvæmdir á svæðinu og horfa til heildarmyndarinnar, þar sem oft á tíðum er um að ræða mikilvægar búsetuminjar. Mikilvægt er að tryggja að minjar og útgerðarsaga þeirra glattist ekki og verði haldið til haga með þar til gerðum ráðstöfunum.

ÍB1a Íbúðarsvæði norðvestan Gerðavegar að Skagatá (Skagabyggð). Húsum verði ekki ekki fjölgað. Leyft er að fjölga íbúðum í húsum svo fremi sem byggingar bjóði upp á það. Hús haldi svipmóti sínu, en skoðaðir verði viðbyggingarmöguleikar í deiliskipulagi. Hið gamla búsetulandslag verði styrkt í deiliskipulagi. Strjál byggð.

## 6.2 Hverfisvernd

### 6.2 Hverfisvernd

Hið afmarkaða svæði fellur undir hverfisvernd. Byggingar, umhverfi og menningarminjar eru hverfisverndaðar í aðalskipulaginu. Þar segir, með vísan í skipulagslög: “Öll svæði sem staðfest hverfisvernd gildir um skulu deiliskipulögð ef framkvæmdir eru fyrirhugaðar. Í deiliskipulagi er landnotkun, mannvirkjagerð og umgengni nánar útfærð í samræmi við reglur settar í aðalskipulagi.” Um 180 m breitt svæði um strandlengjuna nýtur hverfisverndar, þ.á.m. Útskálasíki. Það er mikilvægt m.a. fyrir lífríki í sveitarfélaginu og sérstaklega fuglalíf. Á svæðinu er einnig fjölbreyttur strandgróður og ýmsar fjörugerðir.



## 6.3 Deiliskipulag

### 6.3 Deiliskipulag

Eins og fram kemur hér í kafla 4 er varðveislugildi byggðar og umhverfis á hinu afmarkaða svæði mikið og svigrúm til uppbyggingar því takmarkað, en umhverfisumbætur sem styrkja svæðið aðkallandi. Í samræmi við stefnumörkun aðalskipulags er þörf á heildrænni skipulagsvinnu svo standa megi markvisst að þróun svæðisins til framtíðar, ásamt því að fegra og bæta umhverfið. Áhersla verði á að varðveita sérkenni svæðisins. Þá er einnig nauðsynlegt að vinna deiliskipulag vegna fyrirspurna um aðkomur, notkun, viðbyggingar, endurgerð eldri bygginga. Skýr rammi um byggð og umhverfi svæðisins á faglegum forsendum í deiliskipulagi, auðveldar vel rökstuddar ákvarðanir í einstökum málum. Í deiliskipulagi verði m.a. viðbyggingarmöguleikar samkvæmt markmiðum aðalskipulags skilgreindir, á grunni hverfisverndar og verndarsvæðis í byggð. Þannig er reynt að tryggja, á markvissan hátt að koma í veg fyrir að byggðarsaga glatist ásamt því að umhverfið er fegrað og bætt og sérkenni svæðisins varðveitt.

Þegar unnið verður deiliskipulag að hinu afmarkaða svæði skal það almennt gilda um gerð þess að tillaga að verndarsvæðinu sé meginforsenda. Skal ávallt gera skýra grein fyrir því hvernig stefnumótun í deiliskipulagi samræmist skilmálum tillögu um verndarsvæði í byggð. Svæði við Garðskaga er þó undanskilið.



## 6.4 Skilmálar

### 6.4 Skilmálar

Stefnt er að því að vernda menningarsögulega byggð um leið og uppbygging og viðhald styrki hana inn í framtíðina, þannig haldast verndun og uppbygging í hendur með viðbyggingarmöguleikum, í samhljómi við eldri byggð. Með því að gera svæðið að verndarsvæði í byggð er stefnumörkun aðalskipulags fest enn frekar í sessi. Þannig er einnig stuðlað að því að þessi hluti sveitarfélagsins styrkist og haldist lifandi m.t.t. nútíma híbýlahátta íbúum og komandi kynslóðum til hagsbóta.

Verndarákvæði/drög að skilmálum um verndum og uppbyggingu innan verndarsvæðis eru sett fram og verða útfærð nánar í deiliskipulagi, þannig að skipulagsskilmálar verndi og styrki byggðina og skilmálar viðbygginga/ nýbygginga og umhverfis miði að samhljómi við eldri byggð.

- Uppbygging og verndun haldist í hendur.
- Ólíkum byggingartímabilum sé sýndur sómi og sérkennum bygginga hvers tímaskeiðs haldið til haga. Samþætt verndun.
- Uppbygging og endurgerð húsa og mannvirkja stuðli að heildaryfirbragði á svæðinu um leið og dregin er fram sérstaða þess.
- Viðbyggingar styrki götummynd og umhverfi, nýti lóðir vel.
- Viðbyggingar falli vel að fyrirliggjandi byggð og umhverfi og taki mið af svipmóti byggðar og hlutföllum.
- Nýir skipulagsskilmálar um framtíðaruppbyggingu/ viðbyggingar og umhverfi styrki núverandi byggðarmynstur og byggð.
- Lagfæringar og endurbætur verði gerðar með hliðsjón af upphaflegri gerð
- Ómeðhöndluð opin náttúrusvæði verði varðveitt eins ósnortin og kostur er.
- Fornleifar verði nýttar á lifandi hátt inn í umhverfið í deiliskipulagi. ath. með forn.fr.







## 7 Samráð og samþykkt bæjarstjórnar

Bæjarstjóri Sveitarfélagsins Garðs fól Kanon arkitektum að sækja um styrk úr húsafriðunarsjóði til að undirbúa tillögu að verndarsvæði í byggð og í kjölfar styrkveitingar 2017 var þeim falið að vinna að tillögugerðinni ásamt húsakönnun og á grunni hennar og uppfærðra fornleifaskráninga Fornleifastofnunar Íslands.

Drög að tillögu voru kynnt á fundi í framkvæmda- og skipulagsráði í ágúst 2019 og fyrir íbúum og öðrum hagsmunaaðilum á opnum fundi í kjölfarið í september. Bréf með tilkynningu um fundinn var sent sérstaklega til íbúa á svæðinu sem tillögugerðin nær til.

Tillaga að verndarsvæði í byggð með greinargerð verður framlögð á fundum framkvæmda- og skipulagsráðs og bæjarráðs til samþykktar til auglýsingar skv. 4. mgr. 5.gr. laga um verndarsvæði í byggð nr. 87/2015 í október 2019. Í kjölfar þess er sex vikna kynning og auglýsing. Tillagan verður auglýst á heimasíðu sveitarfélagsins og í Víkurfréttum. Tillagan mun einnig liggja frammi á bæjarskrifstofum. Ennfremur mun eigendum húsa á svæðinu sem tillaga er gerð um gert sérstaklega viðvart um auglýsinguna.

Framkvæmda- og skipulagsráð tekur málið til umfjöllunar að athugasemdafresti loknum og vísar málinu til afgreiðslu bæjarstjórnar sem samþykkir endanlega tillögu að verndarsvæði í byggð – Útgarði á fundi í nóvember 2019. Tillögunni með greinargerð og fylgiskjöllum verður samkvæmt lögum vísað til staðfestingar ráðherra, sem leitar umsagnar Minjastofnunar Íslands fyrir staðfestingu.



# HEIMILDIR

-Aðalskipulag Sveitarfélagsins Garðs 2013-2030,  
Greinargerð janúar 2015. Kanon arkitektar og VSÓ Ráðgjöf.

-Ragnheiður Gló Gylfadóttir (júní 2019). Fornleifaskráning í  
Garði á Reykjanesi. Reykjavík: Fornleifastofnun Íslands.

-Ágústa Edwald (2008). Fornleifar á Garðskaga. Reykjavík:  
Fornleifastofnun Íslands.

-Birna Lárusdóttir og Orri Vésteinsson (2005). Útskálar í  
Garði. Reykjavík: Fornleifastofnun Íslands

-Jón P. Pór (1998). Gerðahreppur 90 ára. 1908 - 1998.

-Skipulagslög nr.123/2010.

-Skipulagsreglugerð nr. 90/2013.

-Lög um verndarsvæði í byggð nr. 87/2015.

-Reglugerð um verndarsvæði í byggð 575/2016.

-Lög um menningarminjar nr. 80/2012.

-Leiðbeiningar Minjastofnun Íslands 3 Verndarsvæði í byggð  
tillaga og greinargerð Guðný Gerður Gunnarsdóttir. 2017.

-Útgarður, tillaga að deiliskipulagi, 2009. Teiknistofa G.J. og  
Suðaustanáttu landslagsarkitektúr.

-Upplýsingar af heimasíðu Sveitarfélagsins.

-Embættismenn Sveitarfélagsins Suðurnesjabæjar:  
Einar Friðrik Brynjarsson, Guðbjörg Gabrielsdóttir,  
Jón Ben Einarsson.

-Hörður Gíslason, fyrrum íbúi í Garði.

-Ásgeir Hjálmarsson, íbúi í Suðurnesjabæ.

-Ljósmyndir (ef ekki er tilgreint við ljósmynd):

Kanon arkitektar,  
Hreinn Magnússon  
svgarður.is  
Þjóðminjasafn Íslands, sarpur.is  
Gömul mynd af Lambastöðum í eigu Magnúsar Gíslasonar

-Kirkjukort.net

-Sjóminjar.is

-Túnakort:  
<http://testbirting.manntal.is/default>.

-Hörður Gíslason. 2015. Þú mátt kalla mig mömmu.  
Skiptíð 2015 38.árgangur: bls.26.



